

# COLAURSUD : le moulin aura six ailes

La communauté de communes COLAURSUD, (Coteaux du Lauragais Sud), avec son bourg-centre Nailloux, aux portes de l'Ariège sur la toute nouvelle A66, a été pionnière en déposant un dossier dans le cadre du Contrat de Pays. Explications.

**SUR LES CARTES POSTALES** du début du siècle dernier, on pouvait encore voir ce moulin à six branches, en haut de Nailloux. C'était un moulin hors du commun, resté dans l'imaginaire des populations locales, malgré son effondrement en 1917. Le bouillonnement culturel de Nailloux et des communes environnantes s'est développé autour du Centre culturel du Lauragais, espace de rencontres et d'échanges sur l'histoire du territoire. Il devenait alors naturel que COLAURSUD se dote d'un équipement culturel et touristique susceptible de mettre en valeur les recherches historiques entreprises et le rayonnement artistique soutenu par les élus locaux. Le moulin à 6 branches pouvait alors renaître.

## Un moulin pour le Lauragais

Le projet de COLAURSUD fait partie intégrante de la démarche du 1% paysage de l'A66. Il s'intègre aussi totalement dans un des axes de la charte du Pays Lauragais : « Renforcer l'attractivité touristique et l'identité culturelle du Pays ».

La reconstruction du moulin est motivée par des ambitions partagées par le Pays : le développement touristique avec la création d'un office de tourisme intercommunal, le développement culturel avec la transmission de connaissances sur le Lauragais, des expositions, le développement local avec un centre d'accueil des touristes et des milieux économiques en attente de renseignements pratiques. Et surtout, le moulin est le symbole d'un Lauragais, pays du vent et du froment qu'il transforme.

Ce projet est désormais sur la voie de la concrétisation : plus que quelques mois, et vous pourrez aller visiter le moulin et sa maison du meunier.

À chaque parution, un projet de communauté de communes sera proposé en alternant les départements.

## ACTUALITÉS DU PAYS DESTINATION LAURAGAIS

LA PREMIÈRE CARTE DU PAYS LAURAGAIS a été inaugurée lors de la saison touristique 2004, elle regroupe tous les sites ouverts au public. Des châteaux aux moulins, des villages-circulades aux plans d'eau, le Lauragais ne possédait pas une carte commune aux 3 départements, c'est maintenant chose faite grâce à la concertation menée par les trois Comités Départementaux du Tourisme, de l'Aude, de la Haute-Garonne et du Tarn qui l'ont éditée.

Cette carte est à la disposition de tous : touristes toujours plus nombreux en Lauragais, habitants du Lauragais qui souhaitent découvrir les trésors méconnus de leur pays, propriétaires d'hébergement touristique qui souhaitent donner une documentation de qualité à leurs hôtes. C'est une carte aux multiples usages, une vision globale du Lauragais de l'art et des loisirs.

### Où la découvrir ?

Auprès des Comités Départementaux du Tourisme de l'Aude, de la Haute-Garonne et du Tarn, au siège de l'Association du Pays Lauragais, dans les mairies et les Offices du Tourisme du territoire.

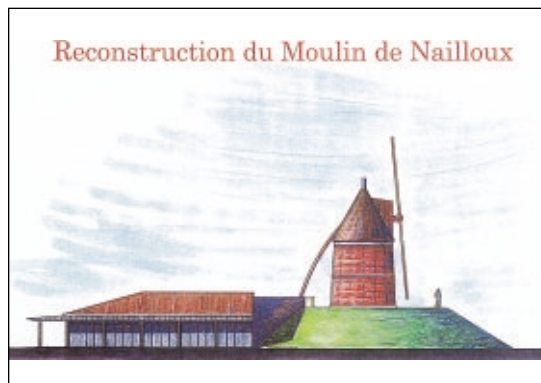


Image : Agence Lexaf. Conception.

## FICHE TECHNIQUE

- **Le coût du projet : 900 261 € HT**
- **Les financeurs : Les Autoroutes du Sud de la France (politique 1% Paysage et développement de l'A66), l'État, la Région Midi-Pyrénées, le Conseil Général de la Haute-Garonne, COLAURSUD.**
- **Le maître d'ouvrage : La communauté de communes COLAURSUD**

## PETIT GLOSSAIRE DU PAYS

### • LA CHARTE DE PAYS.

Rédigée en 2002 et validée par les 153 communes du Pays Lauragais, la charte de pays est une analyse du territoire d'un point de vue démographique, économique, touristique, culturel, environnemental... Elle propose des pistes de développement pour un pays cohérent et solidaire à l'horizon de 10 ans.

### • LE CONTRAT DE PAYS.

Il s'inscrit dans la politique régionale d'aménagement du territoire et plus particulièrement dans le cadre du Contrat de Plan État - Région. Fidèle aux préconisations de la charte de territoire, le Contrat de Pays est soumis à l'appréciation des co-financeurs que sont l'État, les Régions Midi-Pyrénées et Languedoc-Roussillon et les Départements de la Haute-Garonne, du Tarn et de l'Aude. Il permet aux différents maîtres d'ouvrage de proposer au financement des projets conformes à la charte, et au Pays de présenter des politiques de développement cohérentes.



## LES NOUVELLES

## DU PAYS

PERIODIQUE D'INFORMATION DU PAYS LAURAGAIS



De gauche à droite : St-Félix-Lauragais, une écluse sur le Canal du Midi, la campagne vers Marquein.



## SOMMAIRE

N°1 DÉCEMBRE 2004

- L'environnement en action
- Le Lauragais dans les arts
- Coloursud : le moulin aura six ailes
- Destination Lauragais

Journal édité par l'Association du Pays Lauragais. Photos tous droits réservés. Distribué dans tous les foyers du territoire. Pour tous renseignements : Pays Lauragais - 04 68 60 56 54 ou [pays.lauragais@worldonline.fr](mailto:pays.lauragais@worldonline.fr)



## EDITORIAL

J'AI LE GRAND PLAISIR de vous inviter à lire le premier numéro du journal du Pays Lauragais. Régulièrement, il vous informera sur l'actualité du Pays.

**Une volonté, des hommes et un pays**

153 communes de l'Aude, de la Haute-Garonne et du Tarn ont souhaité se rassembler autour d'un projet commun : un Lauragais cohérent et solidaire. L'assemblée générale des maires en est l'instance de décision, elle donne les orientations, elle élit le Président et les membres du bureau qui représentent tous les cantons du Lauragais. En bureau, se prennent toutes les décisions liées à la gestion du Pays, à son organisation quotidienne.

**Un projet pour un territoire**

Sous l'impulsion des élus, tous les citoyens ont été invités à venir réfléchir à l'évolution du Pays Lauragais pour les 10 années à venir au travers des groupes de travail. Ainsi, plus de 400 personnes se sont inscrites dès 1999 dans les sept commissions qui recouvrent les aspects de votre vie quotidienne : l'emploi, les services à la population, l'économie, le cadre de vie, les loisirs, l'agriculture, le tourisme, les paysages et la culture... Le Conseil de Développement, composé des acteurs des milieux socioprofessionnels, politiques et associatifs les a aidés dans cette entreprise. Cette

réflexion a donné naissance à la charte de Pays, véritable document fondateur du pays.

**Le Pays et vous**

L'assemblée des maires souhaite vous faire participer, toujours mieux, à la vie du Lauragais. Ce journal est fait

pour cela, il vous ouvre des horizons en vous faisant découvrir les projets du Pays, des communes et des structures intercommunales qui le composent. Il vous invite à vous inscrire dans les groupes de travail autour desquels se structure la réflexion sur le Pays.

De plus, depuis quelques mois, le Pays Lauragais vous accueille du lundi au vendredi au 4, place de la Mairie à Montferrand. Notre chargée de mission et notre secrétaire vous renseigneront sur ses objectifs et ses projets, mettront à votre disposition de la documentation. N'hésitez pas à venir à leur rencontre.

Ce journal, au fil de ses parutions sera une occasion de garder le contact avec votre Pays, de participer aux manifestations qu'il crée. Répondez à nos appels pour une démocratie participative en Lauragais.

**Michel Brousse**  
Président du Pays Lauragais

*Les élus et l'équipe technique du Pays Lauragais vous souhaitent une bonne année 2005*

# L'environnement en action

Le groupe « Environnement et développement durable » du Pays Lauragais sait depuis longtemps ce qu'il veut. Fort de plus de 100 participants, il s'est structuré autour de Gilbert Hébrard, son président, pour donner aux habitants du Lauragais les moyens de valoriser une identité paysagère et architecturale. Comment ?

**VOUS VIVEZ EN PAYS LAURAGAIS**, vous empruntez de belles routes, vous repérez le Canal du Midi grâce à ce long sillon de platanes, vous accédez aux grandes métairies souvent cachées par des bosquets et sous les toits, découvrez les génoises... On reconnaît l'identité architecturale et paysagère du Lauragais à ces petits détails, souvent témoins de l'histoire locale : les pins d'Alep et les cèdres du Liban rapportés par les Croisés, les villages de proue venus d'un passé où le Lauragais n'était pas sécurisé...

## Décrire ce que l'on voit

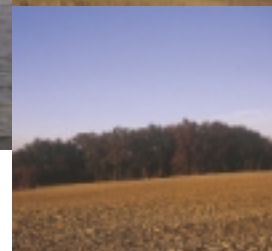
La commission « Environnement et développement durable » a voulu coucher sur le papier pour lui donner une existence et une reconnaissance scientifique, ce que chacun de vous peut constater dans son quotidien. L'idée de la **Charte architecturale et paysagère** est alors née. Au moment où le Pays est soumis à une très forte pression foncière et immobilière, avec l'étalement de la métropole toulousaine, il fallait donner une consistance à une identité qui risque de se fondre dans des modèles architecturaux formatés.

## Quel paysage pour demain ?

Loin de se limiter à une simple description des modèles architecturaux et paysagers, la charte, propose **des préconisations** pour, non pas figer le Lauragais comme un musée, mais au contraire conforter une identité lauragaise tout en laissant la porte ouverte à des apports en concordance avec l'évolution de la population.



La vinaigrerie sur le Grand Bassin de Castelnaudary.



Des paysages lauragais.

## FICHE TECHNIQUE DE LA CHARTE ARCHITECTURALE ET PAYSAGÈRE

### • QUI A ASSURÉ LE SUIVI DE SA RÉALISATION ?

Le groupe de travail qui a sollicité l'appui technique des différentes administrations de l'État (DDE, DIREN...), des Régions et des Départements, et plus particulièrement des CAUE et de l'Association « Arbres et Paysages d'Autan ».

### • OÙ LA CONSULTER ?

Chaque mairie et communauté de communes du Pays en a reçu un exemplaire sous la forme d'un CDrom. Les architectes, artisans du bâtiment, paysagistes... qui souhaitent s'appuyer sur la charte dans un cadre professionnel peuvent nous contacter. Elle est consultable sur notre site : [www.payslauragais.com](http://www.payslauragais.com). et au siège de l'association.

### • REVUE DE DÉTAILS DE CE QU'ELLE CONTIENT

- Une description du territoire est proposée par la déclinaison des spécificités architecturales et paysagères :

Les différentes typologies du Lauragais, les formes villageoises, l'arbre dans le paysage, le Canal du Midi, les retenues collinaires, l'architecture, les matériaux et les couleurs du Lauragais, les espaces publics des villages.

- Une analyse des enjeux du territoire est menée à partir des questions relatives aux thèmes : Les paysages et l'agriculture, les alignements d'arbres le long des routes, la régénération des parcs des grandes demeures, l'intégration des bâtiments à vocation économique, l'avenir des fermes, les extensions urbaines, le développement de l'espace public dans les villages.

- Un cahier de recommandations propose des fiches techniques qui ont pour but d'apporter des solutions aux évolutions du territoire. Il contient des propositions très pragmatiques : liste d'essences végétales, présentation de matériaux et des teintes pour les façades, les ouvertures...

# Le Lauragais dans les arts

Des enfants dans une classe, un enseignant sensible aux arts plastiques et au spectacle vivant et un artiste. Comment les mettre en relation ? Le Pays Lauragais, au travers de son groupe de travail « Culture et identité », présidé par Jean-François Pagès, a eu l'idée de les réunir autour du projet « Le Lauragais dans les Arts ». Retour sur un succès qui dure.



**LE PROJET** était à la fois simple et ambitieux : élaborer dans des écoles et collèges du Pays lauragais un projet artistique autour du Lauragais. L'association du Pays Lauragais, en partenariat avec l'Éducation Nationale proposait alors des artistes prêts à se prêter au jeu.

Pour la première édition, 8 établissements ont accepté de relever le défi. Ainsi, de janvier à juin 2004, des artistes ont apporté leur savoir, leur sensibilité et leur maîtrise technique, aux enfants et aux enseignants pour créer des œuvres d'art originales.

## À l'école du Lauragais

Les enseignants avec l'appui de l'association ont élaboré leur projet artistique, puis les artistes ont été recrutés en fonction des besoins qui émergeaient dans les établissements. De la poterie au « Land Art »\*, de la peinture au théâtre et à l'architecture, les thèmes retenus étaient divers, uniques et enthousiasmants tant pour les enfants que pour les artistes. Loin de figer l'image du Lauragais dans le passé, cette expérience a permis à chaque participant quel que soit son âge et sa perception, d'appréhender un Lauragais vivant, tourné vers l'extérieur et dont l'identité évolue au fil du temps, au gré des différentes influences. Une artiste et des enfants ont ainsi travaillé à la réalisation d'une fresque murale représentant une vision du Lauragais rural.

## La fin d'année en fête

Il est de tradition dans les écoles de clôturer l'année scolaire par une petite fête. « Le Lauragais dans les Arts » a repris à son compte cette idée. Le 12 juin 2004, les enseignants, les enfants et les artistes se sont retrouvés avec les membres de la commission « Culture et Identité » et le bureau du Pays Lauragais, emmené par le Président Michel Brousse pour une journée d'une grande convivialité. Autour des œuvres des enfants et des panneaux retraçant les projets étape par étape, le public a fait connaissance avec les réalisations et leurs auteurs. Les artistes ont animé des ateliers pour les enfants et les élèves du collège de Saint-Pierre de Lages (canton de Lanta) ont joué un extrait de leur spectacle. La mairie de Saint-Félix a accueilli la manifestation et offert un apéritif.

\* Land Art : L'Art à partir de la nature.

## Après le succès...

La réalité d'un succès se mesure au besoin qu'il crée. Fort d'une première expérience concluante, le Pays Lauragais a relancé le projet auprès des écoles et des collèges, en partenariat avec l'Éducation Nationale, pour l'année scolaire en cours. Une affaire à suivre...



## LES ÉCOLES ET LES PROJETS POUR L'ANNÉE 2003-2004

- L'école du Vaux grâce à Corinne Lecable, potière, s'est ainsi familiarisée aux techniques de décoration et d'émaillage autour d'ustensiles de cuisine ancestraux, les pégots (petit ustensile de cuisine traditionnel).
- L'école d'Avignonet a travaillé sur la thématique du vent en Lauragais : réalisation de carillons, de mobiles et de moulins en terre avec Corinne Lecable.
- L'école de Mascarville a réalisé un bas relief illustrant les paysages autour d'Albiac, de Prunet et de Mascarville, avec deux panneaux « la nuit » et « le jour » en Lauragais, sous la conduite d'Edwige Hugot peintre-céramiste.
- L'école de Sainte Foy d'Aigrefeuille avec l'artiste peintre Michel Batlle a réalisé une série de panneaux constituant une véritable fresque murale évoquant les paysages autour du village, qui évolue au fil de l'accueil de nouvelles populations.
- L'école de Salles sur l'Hers, grâce à l'intervention de l'artiste, résidente du Lauragais, Britt Westertaklax, a habillé les murs de la cour de récréation, d'une grande fresque murale, homogène et polychrome, qui évoque la ruralité.
- L'école de Nailloux a mis en exergue « Les Quatre saisons en Lauragais », avec quatre sculptures s'intégrant dans l'espace naturel, sous la conduite de Maroussia Baudon.
- L'école de Vendine a eu l'idée de la réalisation d'une cabane lauragaise grâce au concours de l'architecte Christophe Jaillet.
- Le collège de Saint-Pierre de Lages a travaillé sur les arts de la scène avec Bernard Cauhapé qui a mis en scène un spectacle « Histoires dans l'Histoire, du Moyen Âge à nos jours, autour du village de Bourg Saint-Bernard ».