

# 20

## Rapport d'activités

# 22



Projet cofinancé par le Fonds Européen Agricole pour le Développement Rural  
L'Europe investit dans les zones rurales



**PETR**  
Pays Lauragais

# SOMMAIRE

## 1.CONTEXTE ET GOUVERNANCE

FICHE D'IDENTITÉ

INSTANCES DU PETR

LE CODEV

LES RÉSEAUX, PARTENARIATS &  
COOPÉRATION



## 2.COMPETENCES ET ACTIONS

URBANISME & AMENAGEMENT (SCOT)

TRANSITION ENERGETIQUE (PCAET)

MISSIONS DE DEVELOPPEMENT

- TOURISME
- CULTURE & PATRIMOINE

CONTRACTUALISATIONS

GAL DES TERROIRS DU LAURAGAIS

## 3.FONCTIONNEMENT INTERNE

FINANCES TRAVAUX

EQUIPE ADMINISTRATIVE

FONCTIONNEMENT QUOTIDIEN

COMMUNICATION

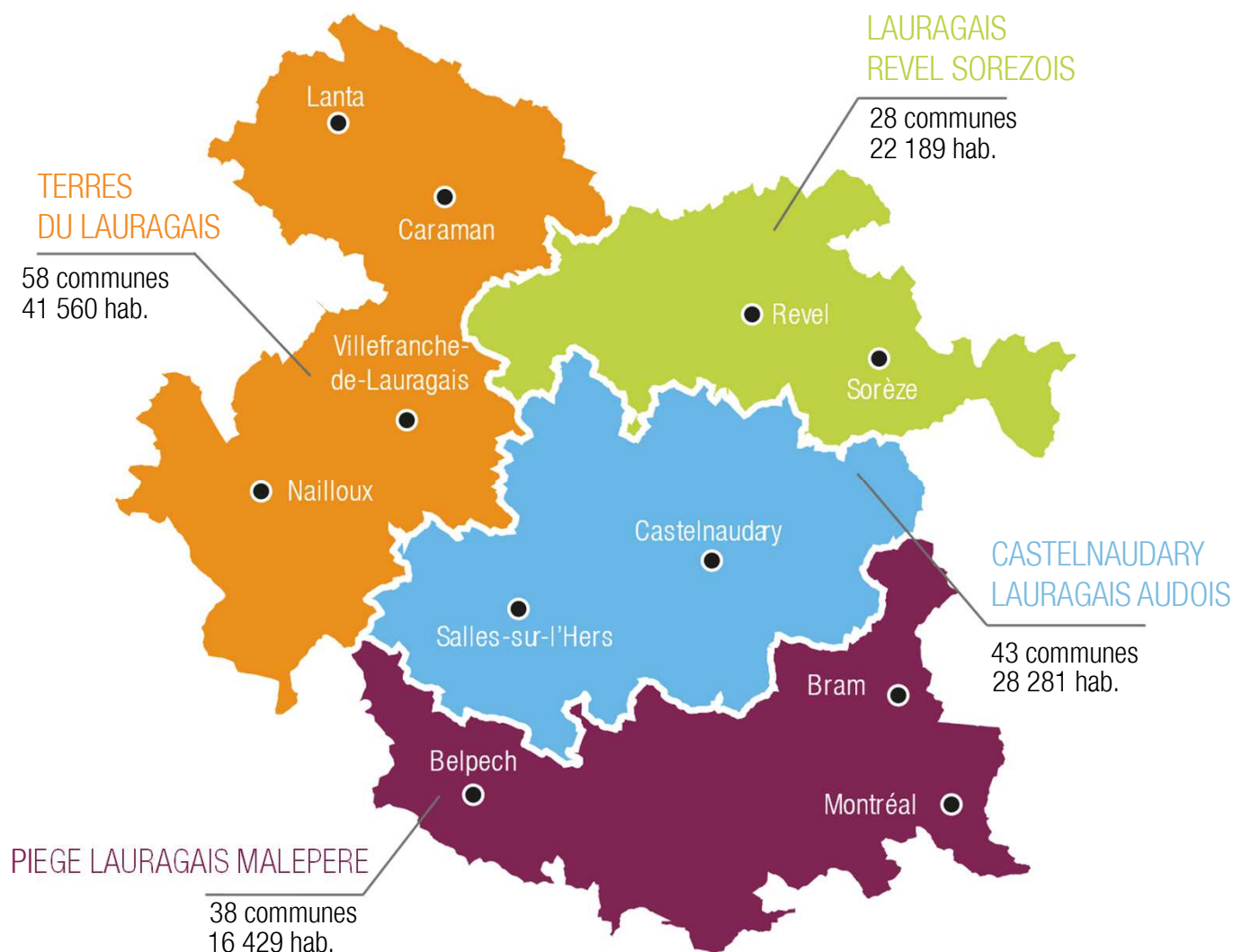




# LE CONTEXTE ET LA GOUVERNANCE

## Fiche d'identité

Le territoire du PETR du Pays Lauragais



Population totale en vigueur au 1er janvier 2022 (INSEE RGP 2019)

### Chiffres clés de 2022



**108 459**  
habitants



**4**  
communautés  
de communes



**Départements**  
Aude  
Haute-Garonne  
Tarn



**167**  
communes



**1** région  
Occitanie



**1 PNR**  
Haut-Languedoc  
(sur 5 communes)

**1 927 km<sup>2</sup>**

**78 % d'espaces agricoles**  
**14 % d'espaces naturels**  
**8 % d'espaces artificialisés**

# LE CONTEXTE ET LA GOUVERNANCE

## Les instances du PETR

Cette année 2022 s'inscrit dans la continuité des actions définies dans le cadre du projet de territoire validé à l'unanimité en 2015 et aujourd'hui en cours d'actualisation. La transversalité des missions de planification (SCOT et PCAET) et de développement territorial (Tourisme et culture) a été renforcée, avec des travaux partagés aux seins des commissions de travail dédiées.

Les élus ont été mobilisés lors de diverses instances décisionnelles et de concertation :

- 5 réunions du Comité Syndical donnant lieu à 39 délibérations
- 10 réunions du Bureau Syndical donnant lieu à 25 délibérations
- 3 comités de programmation du GAL et 2 consultations écrites
- Commissions de travail :
  - 2 commissions tourisme
  - 4 commissions culture
  - 8 commissions urbanisme
  - 2 commissions transition énergétique
  - 3 commissions finances-travaux
- 1 réunion du CODEV en plénière, 3 groupes de travail Apéro de Pays et 4 groupes culture
- 3 conférences des maires
- 8 conférences des Présidents



*Réunion des présidents*



*Bureau Syndical du 15 septembre 2022*



*Réunion des présidents du 29 août 2022*



*Conférence des maires du 17 février 2022*



# LE CONTEXTE ET LA GOUVERNANCE

## Le CODEV : COnseil de DEVeloppement

### La participation citoyenne

Le Conseil de développement (CODEV) est une instance de concertation, de participation et d'échanges, composée de citoyens désirant s'impliquer dans le devenir de leur territoire. Le croisement des points de vue, idées, propositions, expériences personnelles permet au CODEV d'être force de proposition et d'apporter une expertise citoyenne dans le contenu des politiques locales.

La nouvelle mandature élue en 2020 a souhaité renforcer la participation au sein du Codev du PETR et a fait évoluer les statuts du PETR en ce sens. M. Etienne Thibault en est le Président.

### Le forum culturel du Pays Lauragais

Les acteurs culturels du territoire ayant fait remonter à plusieurs reprises l'idée de proposer un temps de rencontre et d'échange autour de la thématique culturelle en Pays Lauragais, le Conseil de Développement s'est mobilisé pour construire cet événement sur l'année 2022.

Accueilli en septembre, dans le cadre du festival Cinéma d'automne de Castelnaudary, ce temps de rencontre a permis aux quelques 60 acteurs culturels présents de faire connaissance mais aussi de mieux comprendre les projets culturels existants sur le territoire. Il a aussi permis d'ouvrir des temps de réflexion pour développer des idées devant abonder l'axe Culture du futur Projet de Territoire du PETR.

Des temps conviviaux ont aussi ponctué la journée, avec 1 repas partagé, 1 apéro de pays et 2 spectacles en fin d'après-midi.

Une synthèse des échanges de la journée a été rédigée par Le Labo des Cultures, prestataire missionné par le CoDev pour suivre l'événement, avec l'équipe technique du PETR, et diffusée aux participants.



Forum culturel du Pays Lauragais le 10 septembre 2022

## Les apéros de Pays

Créée en 2019 par le PETR du Pays Lauragais, la démarche Apéros de Pays permet de mettre à l'honneur les produits locaux et favoriser les circuits courts.

En effet, en mettant en relation des organisateurs publics de moments conviviaux et les fournisseurs de denrées et boissons, le système de charte des Apéros de Pays permet de faciliter l'organisation de ces moments de manière écologique et locale.



En 2022, le CoDev s'est saisi du projet afin d'améliorer encore cette démarche appréciée. 3 objectifs prioritaires ont été définis :

- ✓ Faciliter les aspects logistiques : Multiplier les points relais pour le retrait des produits sur un lieu unique et renforcer le rôle des traiteurs comme clé de voute de la démarche.
- ✓ Améliorer le suivi des signataires et l'évaluation du bon respect de la charte
- ✓ Renforcer la diffusion et la communication autour de la démarche

Les travaux d'amélioration sont en cours et devraient aboutir dans le courant de l'année 2023.



Apéro de la transition au Falga le 01 juillet 2022



Apéro de Pays - inauguration des nouveaux locaux du siège du PETR de Pays Lauragais le 07 juillet 2022

## La rencontre d'un autre CODEV

La volonté de rencontrer un autre CODEV, afin d'enrichir les perspectives de participation et d'échanges autour des projets menés par le PETR.

## Implication dans les réflexions du PETR

S'impliquer dans les réflexions du PETR en participant aux travaux thématiques déjà en place ( commission tourisme et son réseau des Offices de Tourisme Intercommunaux ou encore commission culture avec la préparation du Forum Culturel par exemple...)



Forum culturel, 10 septembre 2022



Monsieur Etienne Thibault, Président du CODEV



# LE CONTEXTE ET LA GOUVERNANCE

## Les réseaux, partenariats & coopérations

### Le PETR et le GAL, moteurs d'une dynamique de réseau

**En interne :** Un renforcement de l'**articulation PETR/Communautés de communes membres** avec une animation régulière de la conférence des présidents et du réseau des DGS en parallèle (mise en place d'une réunion mensuelle), réseau des OTI, réseau des acteurs culturels, réseau des chargés de communication.

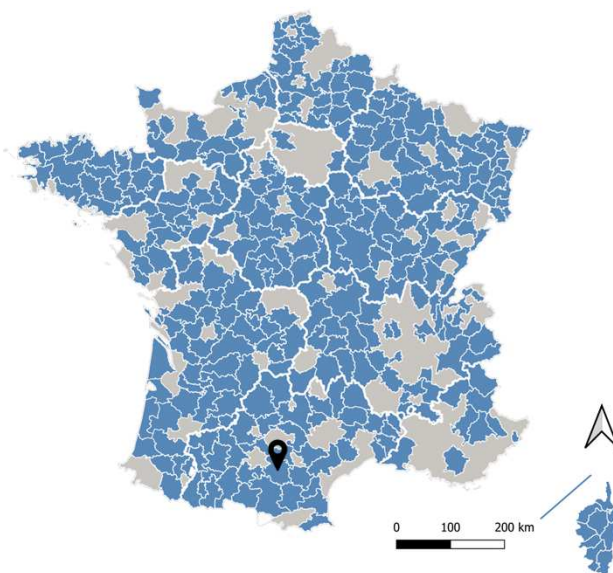
**En externe :**

- Réseaux des PETR d'Occitanie et Nationaux, Réseaux SCOT via la FédéSCOT, Réseaux des GAL, Interscot Grand Bassin Toulousain (3 comités techniques en 2022), réunions Inter-DDT...
- Assemblée des territoires, Parlement de la Montagne de la Région Occitanie

**Conventionnement** avec le Conseil Départemental de la Haute-Garonne, le Parc Naturel Régional du Haut-Languedoc, les Conseils d'Architecture, d'Urbanisme et de l'Environnement, les Espaces Info Energie, les Syndicats d'Energie audois et haut-garonnais.



Conférence des SCOT à Narbonne le 21 juin 2022



Panorama 2022 des PETR et Pays, ANPP

### Un travail partenarial avec les autres PETR d'Occitanie

Afin de partager leurs enjeux et actualités communes, les directeurs des PETR d'Occitanie se sont constitués en réseau et se regroupent 2 à 3 fois par an. En 2022, se sont tenues 3 réunions de réseau, dont une accueillie par le PETR du Pays Lauragais. Les travaux sur la mutualisation d'un outil de gestion partagée ont permis d'aboutir à un partenariat avec SITER pour le déploiement de Qpilote sur le PETR du Pays Lauragais, qui sera finalement pilote de cette expérimentation pour les autres PETR d'Occitanie. Le conventionnement a eu lieu fin 2022 pour un paramétrage début 2023, et un objectif de mutualisation de l'outil avec nos 4 communautés de communes sur le volet contractualisation.

### Une Participation à la conférence des SCOT d'Occitanie

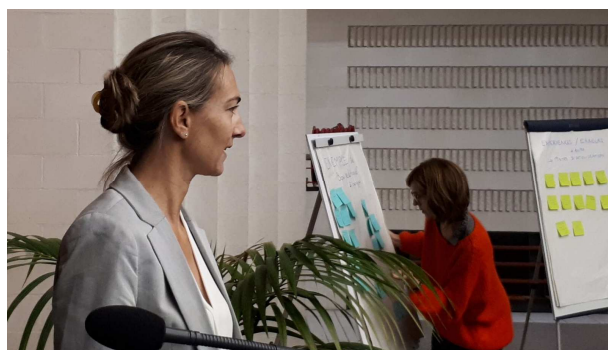
La loi « climat et résilience » d'août 2021 a prévu que les régions devront fixer les objectifs territorialisés de lutte contre l'artificialisation des sols dans leur Srdet. Le législateur a créé un nouvel espace de dialogue territorial : les conférences des Scot. Lancées en février 2022, celles-ci devaient élaborer des propositions pour les régions avant octobre 2022. Pour l'Occitanie, la Fédération Régionale des SCOT a assuré le pilotage et la coordination de la démarche à laquelle le PETR du Pays Lauragais a largement participé.

## Le PETR, membre de diverses autres instances

- Représenté aux commissions locales de l'eau des SAGEs Hers mort Girou, Fresquel, à l'Etablissement Public Industriel et Commercial (EPIC) de la Communauté de Communes des Terres du Lauragais, du CESE 11
- Actionnaire de la SPL AREC Occitanie
- Interventions dans le cadre de sollicitations directes (ex : auprès d'étudiants)



## Les rencontres techniques des pôles territoriaux et pays 2022 – ANPP



Le Pays Lauragais était présent aux rencontres techniques des pôles territoriaux et pays 2022 à Figeac les 29 et 30 septembre 2022 organisée par l'Association Nationale des Pôles Territoriaux et des Pays (ANPP) et le PETR Figeac Quercy Vallée de la Dordogne.

Deux journées d'échanges autour du développement et de la coopération territoriale ponctuées de moments de convivialités et de rencontres, notamment avec le porteur du projet **d'Ecotrain**, donnant lieu à une présentation en décembre 2022 aux élus du Lauragais concernés.

Le PETR a animé l'atelier "Le développeur, animateur des ingénieries" aux côtés du PETR du Briançonnais, des Écrins, du Guillemois et du Queyras, du Pôle territorial du Cœur Entre Deux Mers et de Philippe Lemaire, vice-président de l'ADGCF et DGS du SICOVAL.



*Vaste sujet que l'articulation des ingénieries : publiques / privées, Etat, DGS / directeurs, SCoT, PNR ... Comment faciliter et optimiser le travailler ensemble en complémentarité ?*

RTPP 29 et 30 septembre 2022



# COMPETENCES ET ACTIONS



## Les compétences et missions du PETR

### Au service d'un projet de territoire

Le PETR élabore un projet de territoire pour le compte et en partenariat avec les 4 communautés de communes qui le composent. Il définit les conditions d'un développement économique, écologique, social, touristique et culturel et les actions associées, en partenariat avec les CC membres. Ce projet de territoire validé en 2015, est en cours d'actualisation au regard des nouveaux besoins émergeant sur le territoire.

### Schéma de Cohérence Territoriale (SCOT)

Le PETR est chargé de l'élaboration, de la révision et de la modification du Schéma de Cohérence Territoriale (SCOT) du Pays Lauragais, en application des dispositions du Code de l'Urbanisme. Le SCOT (révision 1) du Pays Lauragais est opposable depuis le 14 janvier 2019. Dans le cadre de ses compétences, le PETR travaille en concertation avec les autres établissements publics chargés des SCOT limitrophes à son territoire et en particulier, ceux de l'aire urbaine toulousaine dans le cadre de l'INTERSCOT. La révision 2 a été prescrite le 8 décembre 2022.

### Le Plan Climat Air Energie Territorial

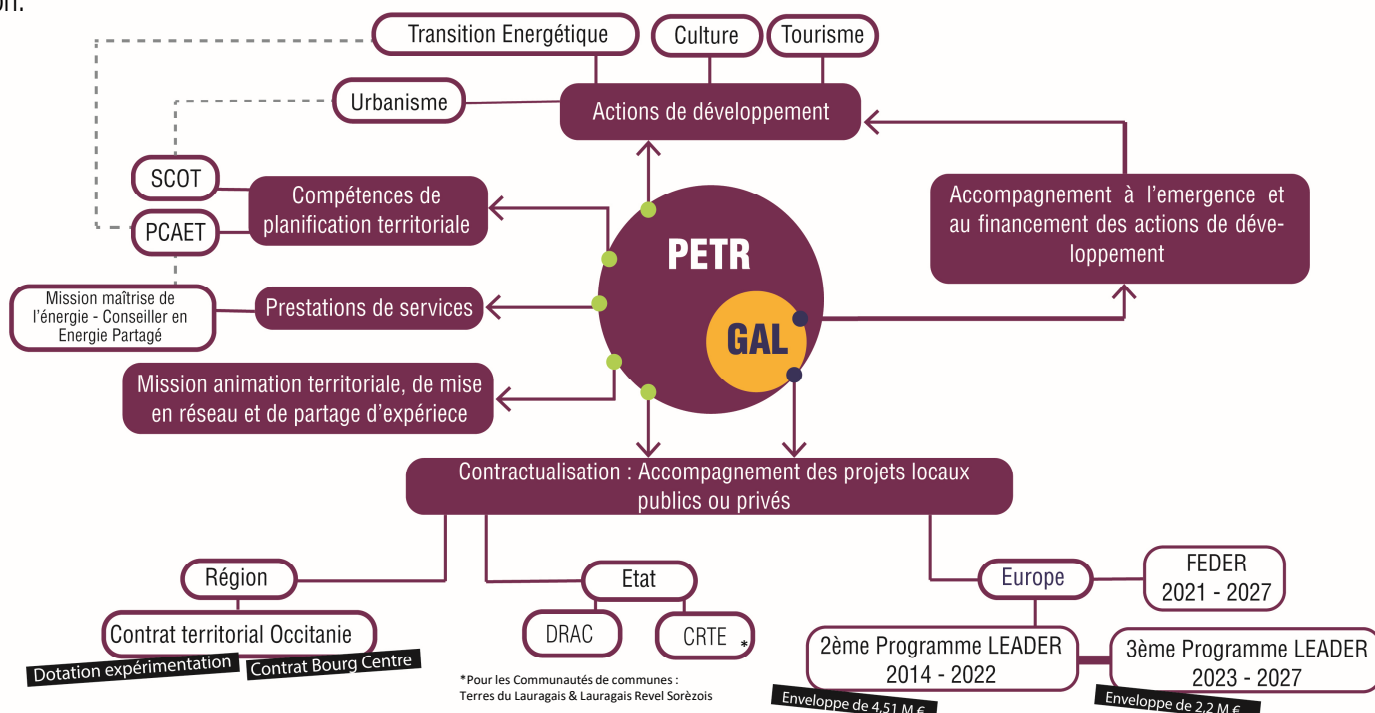
Le PETR est chargé de l'élaboration du Plan Climat Air Energie Territorial à l'échelle du PETR du PAYS LAURAGAIS, de la réalisation de l'évaluation environnementale stratégique du PCAET et de la mise en œuvre des missions du PCAET (suivi, communication, études, animations, ingénierie, etc.) qui lui ont été confiées dans le cadre du programme d'actions, en lieu et place de ses EPCI membres.

### Prestation de service

Dans le prolongement des compétences et missions citées, le PETR est habilité à réaliser des prestations de service, au profit de ses communautés de communes membres ou des communes incluses dans son périmètre, qui souhaitent en bénéficier, pour répondre à des besoins d'ingénierie bien définis de type « conseil en énergie partagé ». Les bénéficiaires de ces prestations de service participent à leur financement.

Le PETR constitue le cadre de contractualisation infrarégionale et infra-départementale des politiques de développement d'aménagement et de solidarité des territoires. A ce titre, il peut porter et mettre en œuvre les différents dispositifs de contractualisation avec l'Etat, la Région, les Départements et l'Union Européenne.

Le PETR porte le programme LEADER à travers le GAL des Terroirs du Lauragais qui en assure le pilotage, l'animation et la gestion.



\* Pour les Communautés de communes :  
Terres du Lauragais & Lauragais Revel Sorèzois

# COMPETENCES ET ACTIONS

## Urbanisme & Aménagement (SCOT)

### L'application du SCOT : un travail partenarial

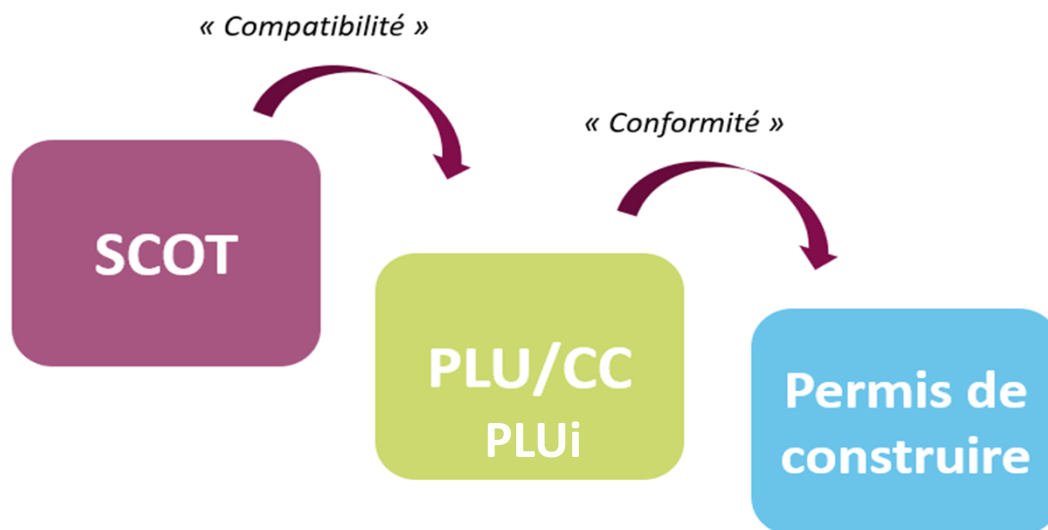
L'application du SCoT se fait à travers plusieurs niveaux :

L'accompagnement des communes et communautés de communes dans l'élaboration de leurs documents d'urbanisme communaux et intercommunaux.

Elle s'appuie sur :

- Un outil de suivi régulier visant notamment à préparer l'évaluation du SCoT.
- Des réunions de travail avec les élus du territoire : via des conférences de maires ou commissions urbanisme.
- Des échanges réguliers avec les autres personnes publiques associées et notamment les DDT(M) et les CAUE des trois départements.

Ces instances et groupes de travail permettent d'avoir une **vision partagée des orientations du SCoT** et nous ont permis en 2022 de travailler sur les thématiques prioritaires pour le territoire telles que les énergies renouvelables ou encore l'actualité juridique (loi « Climat Résilience »).



Source : PETR du Pays Lauragais

### L'application du SCOT : le travail « Inter-DDT » et « Inter-CAUE »

Le **travail de collaboration** avec les DDT(M) et les CAUE mis en place durant la révision du SCoT, a été poursuivi en 2022 lors de plusieurs réunions.

Ces réunions permettent :

- de se mettre d'accord sur de nombreux sujets en faisant le lien entre l'esprit du SCoT et l'application dans les PLU(i)
- de clarifier certains points techniques réglementaires (installations de panneaux photovoltaïques au sol, consommation foncière, etc.)
- d'apporter une réelle cohérence entre les attentes de l'Etat et celles du PETR lors des réunions PLU et PLUi
- de partager l'actualité du PETR et les directives nationales en cours (Zéro Artificialisation Nette, Petites Villes de Demain, etc.)
- d'ouvrir un dialogue pérenne et d'échanger régulièrement sur les projets du territoire

Le partenariat avec les CAUE fait d'ailleurs l'objet d'une convention, actualisée en 2022.



# L'application du SCOT : la commission urbanisme



Co présidée par Guy BONDOUY & Michel FERRET

## Le rôle de la commission et du service urbanisme

**Accompagner les communes et intercommunalités** dans le cadre de l'élaboration, de la modification ou de la révision de leurs documents d'urbanisme.

Cet accompagnement se caractérise par :

- Des **conseils réguliers** auprès des élus,
- Le **suivi des procédures d'urbanisme** (élaborations, révisions, modifications de Plans Locaux d'Urbanisme (Intercommunaux) et Cartes Communales) tout au long de leur élaboration
- Le **suivi de projets partenariaux** en lien avec la planification :
  - Suivi de la mise en place du programme Action Cœur de Ville à Revel
  - L'accompagnement des programmes Petite Ville de Demain (Caraman et Villefranche de Lauragais)
- Les réunions de la Commission urbanisme : **25 documents d'urbanisme** ou schémas de planification ont été étudiés lors de **8 commissions urbanisme en 2022**.

**Suivre l'évolution du contexte réglementaire national et local** avec :

- Le suivi de l'évolution du code de l'urbanisme (dernièrement la loi « Climat résilience » et ses décrets d'application)
- Le suivi du SRADDET et des divers documents locaux à portée réglementaire (SAGE, charte du PNR, PPRI...)

**Participer aux démarches partenariales** avec :

- La participation à des groupes de travail supra-territoriaux : InterSCoT du Grand Bassin Toulousain, FédéSCoT, etc...

## Bilan du travail de la commission en 2022

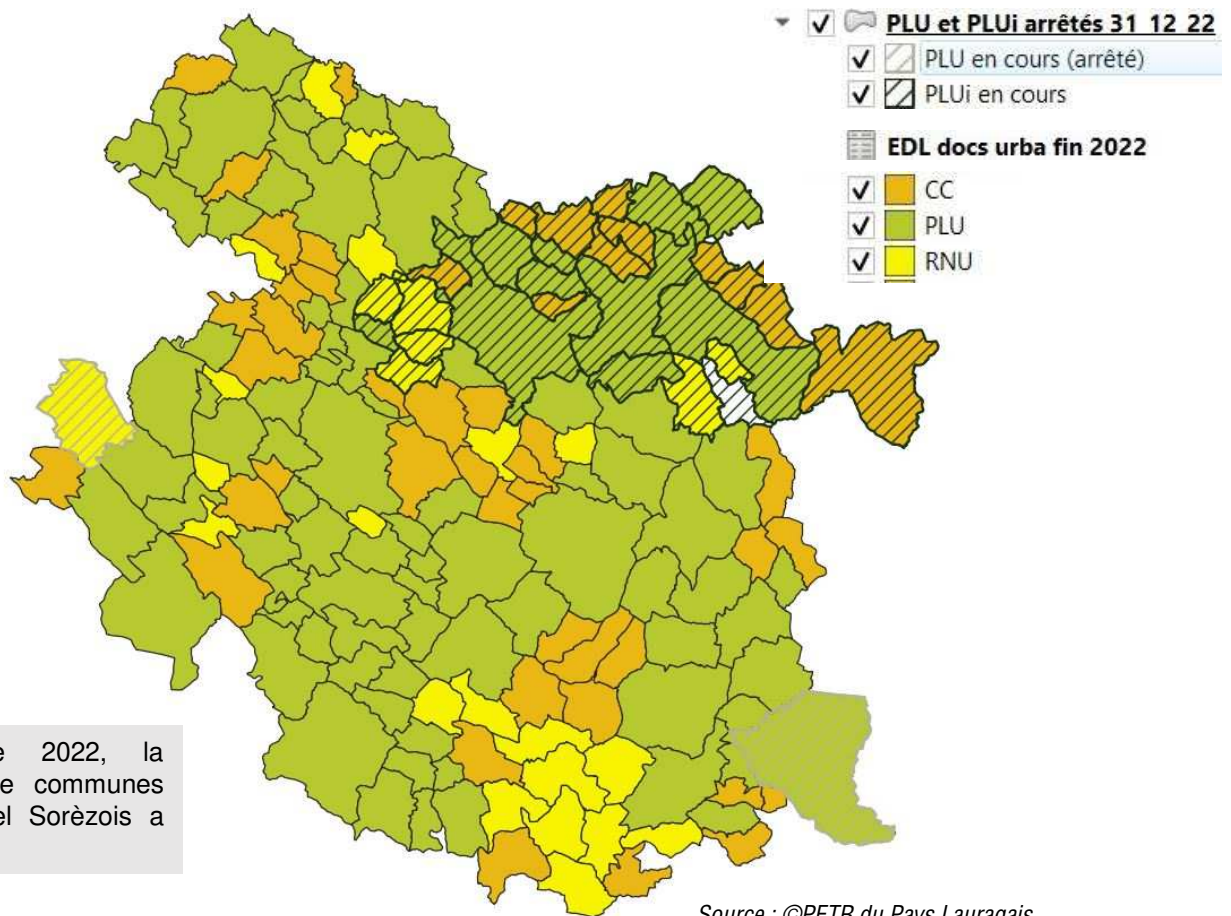
- Depuis l'approbation du SCoT en novembre 2018, la commission urbanisme a été amenée à donner un avis sur plus de 80 évolutions ou élaborations de documents d'urbanisme, **dont 25 en 2022**.
- Sur ces 22 avis, **seulement 7 comportent des réserves** en lien principalement avec des objectifs de production de logements insuffisamment justifiés, une absence de phasage d'ouverture à l'urbanisation calée sur l'horizon 2030, une cohérence avec la stratégie de développement économique intercommunale restant à démontrer, une densité trop faible ou encore un manque de prise en compte des trames vertes et bleues.
- Il est à noter que dans la majorité des cas, l'accompagnement des documents d'urbanisme dès le début de la procédure permet de lever rapidement et efficacement les incompatibilités potentielles, et de donner majoritairement des avis favorables en commission urbanisme.



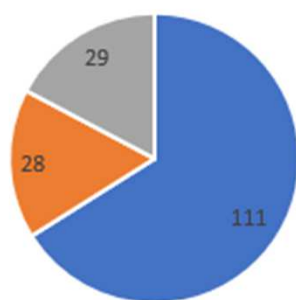
Formation des élus du PETR afin de les préparer à la prochaine révision du SCOT le 06 décembre 2022

# Etat des lieux de la réglementation en matière d'urbanisme au sein des communes et communautés de communes du PETR

## Etat d'avancement des documents d'urbanisme au 31 décembre 2022



### Révisions générales intervenues depuis l'approbation du SCoT du 12/11/2018



■ non ■ oui (terminées) ■ sans objet (RNU)

138 communes sont régies par un PLU ou une carte communale. Parmi ces documents, la compatibilité avec le SCoT est assurée pour 28 d'entre eux dans la mesure où ils ont fait l'objet d'une révision générale depuis l'entrée en vigueur du SCoT.



## Le suivi de l'application du SCOT

L'application du SCoT se mesure tout au long de sa mise en œuvre pour préparer son évaluation obligatoire six ans après l'approbation, mais également pour suivre au fur et à mesure les effets de ses prescriptions. Pour cela, il existe un **outil de suivi** du SCoT, qui recense l'ensemble des indicateurs prévus au Document d'Orientation et d'Objectifs. Afin d'assurer la **transversalité** entre les différentes missions du PETR, l'outil de suivi du SCoT intègre également les indicateurs de suivi du PCAET.

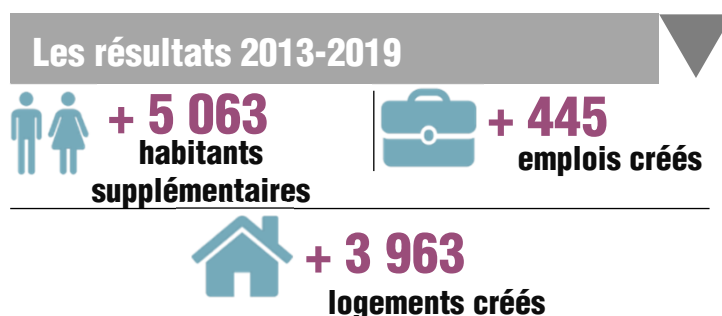
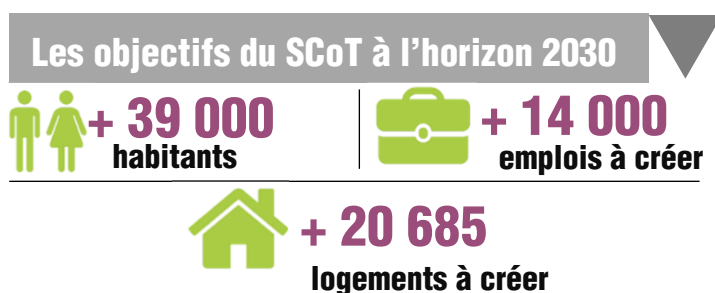
## Les 1<sup>ers</sup> éléments de bilan du SCOT

La mise en œuvre du SCoT et les récentes évolutions réglementaires ont amené les élus à acter l'anticipation du bilan du SCoT. Effectué par Haute-Garonne Ingénierie, les premiers éléments ont été présentés en comité syndical le 8 décembre.

Pour rappel, le SCoT du Pays Lauragais définit les enjeux en matière de développement démographique, d'accueil de nouveaux emplois et de création de logements, en fixant des objectifs à horizon 2030.

En 2019, les objectifs du SCoT sont atteints à hauteur de :

- 13 % pour la croissance démographique
- 3 % pour le développement économique
- 19 % pour le nombre de logements à créer



L'évaluation réglementaire du SCOT en vigueur (bilan à 6 ans) sera menée en 2023 par HGI en parallèle de la révision n°2 du document.

## L'évaluation du SCOT et sa mise en révision

En décembre 2022, le comité syndical a prescrit le lancement de la deuxième révision du SCoT. L'évaluation du SCoT actuellement en vigueur sera effectuée en parallèle de l'établissement du diagnostic territorial, première étape de la révision. Les études environnementales (Etat initial de l'environnement et évaluation environnementale) seront confiées à un bureau d'études. L'élaboration du Document d'Aménagement Artisanal, Commercial et Logistique sera également externalisé. Le reste des études sera mené par Haute-Garonne Ingénierie.

## L'outil de suivi par imagerie satellite MEOSS

MEOSS est une jeune entreprise qui a développé un outil dont le but est **d'établir et surtout de suivre l'occupation du sol** en proposant une approche qui mêle les bases de données nationales aux images satellites.

L'outil de suivi MEOSS, qui a été livré au PETR en novembre 2022, couvre la totalité du territoire du PETR et les indicateurs retenus sont **adaptés aux critères d'évaluation des PLU(i) et des Cartes Communales**. Les données qu'il fournira **pourront être mobilisées par toutes les communes** qui en feront la demande. Il va permettre au PETR de suivre avec précision **l'occupation du sol au sein de la tâche urbaine et les dents creuses**, selon les normes fixées par la loi Climat et résilience. **Subventionné à 48%** par les fonds LEADER, ces observations serviront de base pour le suivi du **SCoT et du PCAET**.

# COMPETENCES ET ACTIONS

## La Transition énergétique

En termes de transition énergétique (TE), le PETR est en charge :

- De l'élaboration du Plan Climat Air Energie Territorial à l'échelle du PETR
- De la réalisation de l'évaluation environnementale stratégique du PCAET
- Du suivi du Plan Climat et de la mise en œuvre des missions du PCAET qui lui auront été confiées dans le cadre du programme d'actions.
- Du service Conseil en Energie Partagé (CEP)

*A noter que le PCAET est un outil de planification complémentaire au SCoT.*

PCAET  
adopté à  
l'unanimité  
en février  
2020

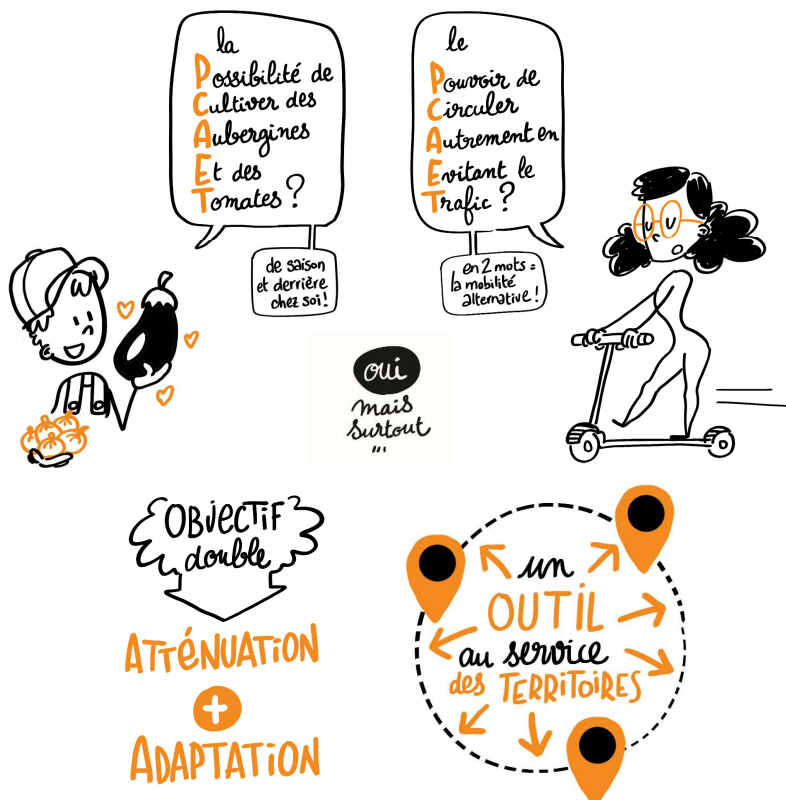
LE P.C.A.E.T  
qu'es à quò?

C'est un projet de territoire qui a pour but d'atténuer et de s'adapter au changement climatique, notamment en maîtrisant les dépenses énergétiques et en développant les énergies renouvelables.  
Le PCAET est un outil au service du territoire.  
Il permet de coordonner et dynamiser les démarches pour amener l'ensemble des acteurs locaux à s'engager dans la transition énergétique.

### POURQUOI ?

La Loi de Transition Énergétique pour la Croissance Verte (LTECV) place les collectivités territoriales au cœur de la transition énergétique. Notamment, à travers le PCAET, l'État confie aux collectivités de plus de 20000 habitants la responsabilité de conduire cette transition et de mobiliser les acteurs locaux.

Sur le Lauragais, les 4 communautés de communes membres du PETR ont délibéré en 2017 pour transférer au PETR du Pays Lauragais la compétence pour élaborer le PCAET et réaliser l'évaluation environnementale stratégique afférente ainsi que mettre en œuvre les missions qui lui auront été confiées dans le cadre du programme d'actions (suivi, communication, études, animations, ingénierie, etc.).



P  
C  
A  
E  
T  
lan  
limat  
Air  
nergie  
territorial

## La mise en œuvre du PCAET à toutes les échelles

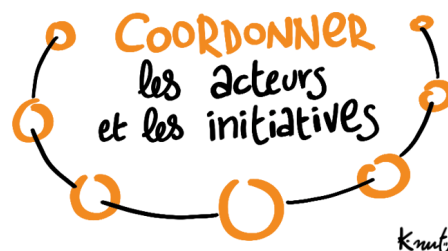
Le Plan Climat se veut pourvu d'une stratégie commune et cohérente à l'échelle du territoire, mais également différenciée, à savoir que chaque intercommunalité contribue à la hauteur de sa part de responsabilité et de sa volonté. La finalité du projet du Plan Climat est de tendre vers un territoire à énergie positive (TEPOS) à horizon 2050, en cohérence avec la stratégie régionale. Pour cela, le PETR et ses communautés de communes auront chacun leur rôle à jouer. Depuis son adoption en février 2020, chaque communauté de communes s'est emparée de son programme d'actions en le priorisant sur la durée du mandat.



## L'articulation PETR/Communautés de communes, des rôles complémentaires à chaque échelle

Le PETR a ainsi la charge de :

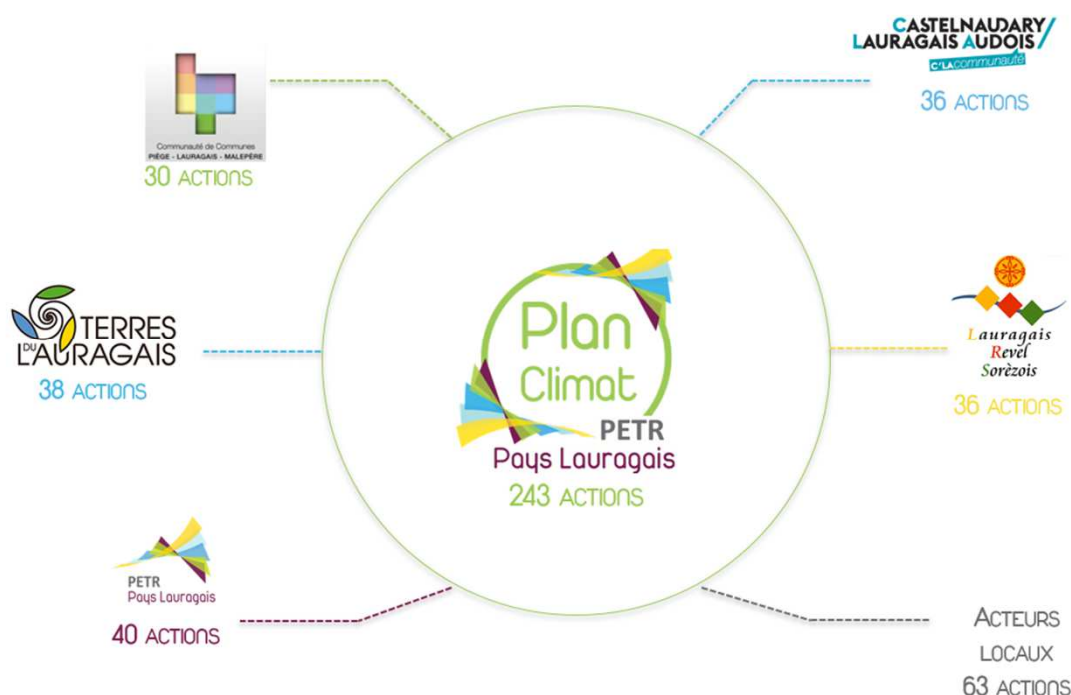
- ✓ La coordination du plan climat, du pilotage du suivi et de l'évaluation
  - Mobilisation des acteurs et animation,
  - Actions collectives, formations, animation de réseau,
  - Démarche de suivi et d'évaluation globale du PCAET.
- ✓ Le portage d'actions dans les domaines relevant de ses compétences,
  - Articulation avec le SCoT et les documents d'urbanisme,
  - Eventuel déploiement d'outils et moyens à l'échelle du territoire de SCoT à la demande des intercommunalités,
  - Schémas et études à l'échelle du Lauragais (ex : Tourisme durable, circuits courts, schéma ENR, développement des tiers lieux, schéma co-voiturage, mobilité...).



## Le rôle des communautés de communes est notamment de :

- ✓ Porter des actions opérationnelles dans leur champs de compétence
- ✓ Participer à la mobilisation des acteurs sur leur territoire
- ✓ Mettre en œuvre leur système de pilotage
- ✓ Déployer le système de suivi et évaluation sur leur territoire

Au total, le Plan Climat du Lauragais comprend 243 actions portées par les collectivités et les acteurs locaux pour lutter contre le changement climatique.





# La commission Transition énergétique



Co présidée par Brice ASENSIO & Jean-Marie PETIT

La transition énergétique et environnementale est aujourd'hui un sujet majeur des politiques publiques. Le PETR, toujours en complémentarité avec les autres partenaires publics, a renforcé ses actions dans ce domaine.

La mission transition énergétique, pilotée par la **Commission transition énergétique**, est accompagnée par le **GAL et son programme LEADER**.

## Répartition des moyens selon les projets

L'année 2022 a été marquée par un travail important réalisé sur la thématique des déplacements, en particulier pour :

- ✓ La mise en place de l'action de **prêt de Vélos à Assistance Électrique (VAE)** auprès des habitants du territoire
- ✓ La poursuite de la restitution de **l'étude mobilité** réalisée en 2021

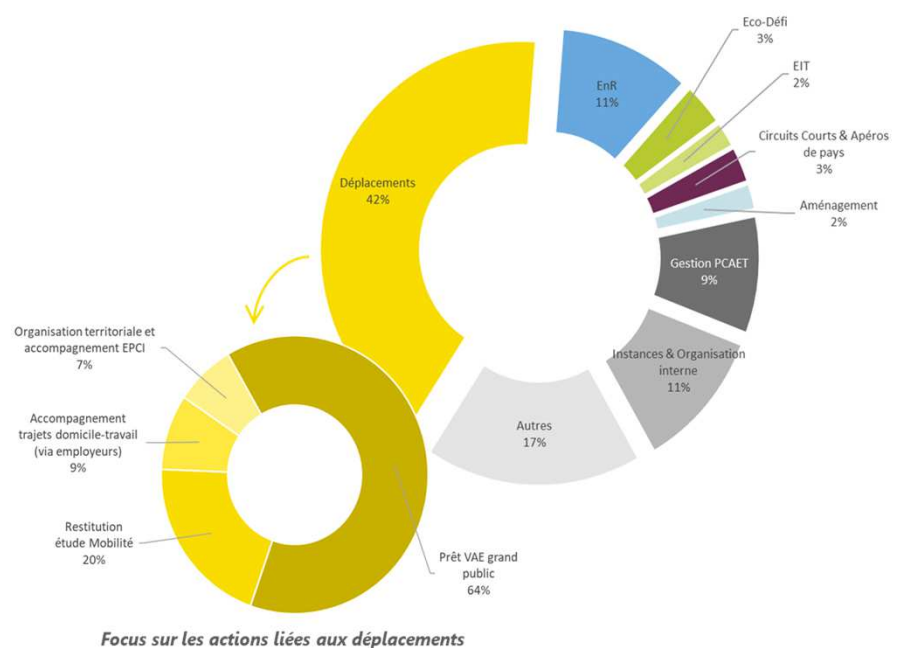
Les **Énergies Renouvelables (EnR)** constituent la seconde thématique principalement développée sur l'année, en particulier en terme budgétaire.

L'organisation de la labellisation **Eco-Défi** 2022 pour les artisans y participant a par ailleurs mobilisé une part non négligeable du budget de la commission.

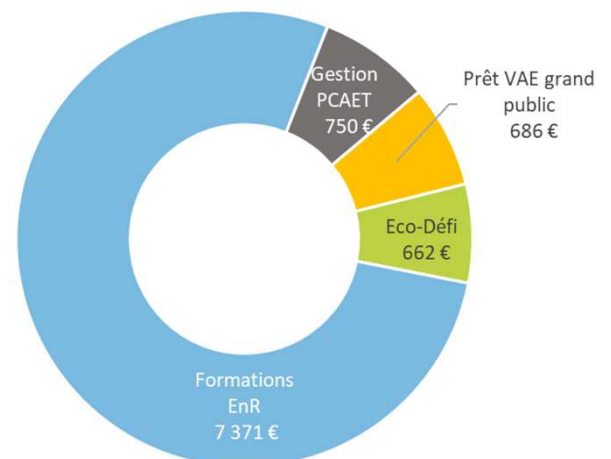
Le bilan de l'ensemble de ces thématiques sera davantage développé ci-après. Les autres thématiques notables pour l'année 2022 sont :

- ✓ La gestion du PCAET et en particulier la **préparation du bilan de mi-parcours** du Plan qui sera opérée en 2023. Il s'est agi de recueillir l'état d'avancement des différentes actions entreprises par le PETR et ses communautés de communes membres ainsi que d'améliorer les outils de recueil des données de suivi.
- ✓ Le PETR a également participé au lancement d'une **démarche d'Ecologie Industrielle et Territoriale (EIT)**, en sollicitant un appui technique auprès de l'Ademe et de la Région Occitanie. Grâce à cet accompagnement, une démarche locale est aujourd'hui lancée et est pilotée par **Territoire d'Industrie**.
- ✓ Une première coordination a enfin été entreprise en **transversalité avec la compétence aménagement-SCoT** portée par le PETR. L'aménagement représente en effet un levier d'actions important pour la transition. Ce levier sera activé dès 2023 en intégrant des objectifs du Plan Climat dans le cadre de la révision du SCoT.

Temps passé par thématique



Bilan financier \*



\* Hors investissement d'achat des VAE, engagé sur 2021





# Déplacements

## Une construction concertée du système de suivi de l'action, accompagnée par la Région

Dans le cadre des micro-missions proposées par la Région Occitanie, le PETR a été accompagné techniquement par l'association COADA et l'AREC (Agence Régionale de l'Energie et du Climat) :

- ✓ Dans l'élaboration du système d'indicateurs à suivre tout au long de l'action, pour vérifier son bon fonctionnement et ses impacts. Techniciens et élus des EPCI, Région, associations, cette élaboration est le résultat du croisement des besoins de différents acteurs, parties prenantes de l'action.
- ✓ Pour la conception d'un tableau de bord de suivi permettant de collecter et mettre en forme les différentes données recueillies dans le cadre des prêts.



L'un des trois ateliers de concertation sur le système d'information de l'opération

## Usage du service



Aperçu des tableaux de bord de suivi des indicateurs

## Profil des usagers



## Retours d'expérience



## I Déplacements

### Le prêt de VAE, une action à succès...

Des premiers prêts ont été réalisés dès l'été 2022, sur plusieurs points de retrait à travers le Lauragais. Ces premiers essais ont montré une appétence des usagers pour cette action, sans même qu'il n'y ait eu de communication dédiée.

1/4

*du potentiel de  
réduction de CO2  
du Plan Climat lauragais  
incombe aux  
déplacements*

88

prêts réalisés d'août  
à décembre 2022

98%

d'emprunteurs **satisfaits**

75%

se déclarent prêts à **adopter le vélo**,  
s'il y a une assistance électrique

80%

souhaitent **acquérir un VAE**,  
à court ou moyen terme



Atala « Clever » - 28''



Atala « Cult » - 26''

2 VTAE sont également  
disponibles, à réserver à un usage  
plus sport / loisir



Romet  
« E-Rambler » - 29''

*Les modèles de VAE prêtés*

### ...qui répond aux objectifs ciblés par l'action

La mise à disposition gratuite de VAE auprès des particuliers semble, d'après les 6 premiers mois de test, répondre aux objectifs ciblés par l'action, notamment :

- ✓ L'amorçage de changement de comportement : une grande majorité d'emprunteurs déclarent être prêts à adopter le vélo pour leurs déplacements quotidiens, dans la mesure où il y a une assistance électrique. Au-delà, 80% souhaitent en acquérir un. Cela montre en particulier que l'action permet de mettre en valeur le potentiel de l'assistance électrique pour lever certains freins à la pratique du vélo (relief, vent, condition physique,...) et peut permettre de faire basculer les pratiques modales vers l'alternativité.
- ✓ Le questionnaire de retour d'expérience proposé aux emprunteurs a d'ores et déjà permis de collecter des données qualitatives sur les lacunes du territoire en matière de mobilité douce (repérage des points noirs de sécurité, des difficultés de stationnement,...)
- ✓ L'ensemble des données permettront enfin d'évaluer à terme l'opportunité de développer des services vélo sur le territoire (essai de VAE, locations, ateliers vélo,...) et d'alimenter la nouvelle programmation [Leader](#).



## **Déplacements**

### **Communauté de communes Lauragais Revel Sorèzois : expérimentation de l'outil VAE dans le cadre de l'insertion professionnelle**

#### Quelle est l'utilité d'un VAE dans le cadre de l'insertion professionnelle ?

Sur le périmètre de la CC Lauragais Revel Sorèzois, l'expérimentation du VAE a été ouverte au cas particulier de l'insertion professionnelle. En Effet :

- La mobilité est un enjeu clé pour le retour à l'emploi (personnes non motorisées ou n'ayant pas le permis)
- Le VAE peut être un outil pour permettre l'accès à un poste, en assurant le déplacement domicile-travail

Le prêt d'un VAE à deux premières structures d'insertion du revélois permettra au territoire et à ces structures d'évaluer l'intérêt de l'outil VAE dans le cadre leur vocation d'insertion professionnelle.

#### Quels sont les premiers résultats ?

Les premiers mois d'expérimentation confirment déjà l'utilité du VAE comme outil dans le cadre de parcours de retour à l'emploi :

- 10 missions ont pu être acceptées grâce à la présence du VAE, elles n'auraient pas pu l'être sans cela
- Le VAE permet un premier apprentissage du code de la route pour ensuite amener les bénéficiaires vers l'obtention du permis de conduire
- Le VAE peut permettre d'apporter une autonomie modale des bénéficiaires, les encourager à se déplacer plus loin pour remplir une mission

### **Restitution du diagnostic concerté des mobilités réalisé en 2021**

Les enseignements de l'étude sur les mobilités dans le Lauragais réalisée en 2021 par le bureau d'études ITER, ont été restitués aux acteurs ayant participé au diagnostic, notamment :

- ✓ Aux 4 communautés de communes du territoire : en affinant les résultats de l'étude de manière à cibler les résultats sur chaque CC. Ces dernières ont pu prendre la mesure des enjeux dans leur territoire respectif en matière de mobilité. Les résultats de l'étude sont ainsi mobilisés dans le cadre de plusieurs travaux entrepris par les intercommunalités : mise en place d'un service d'alternativité (ex : la création en cours de lignes régulières de covoiturage par la CC Terres du Lauragais) ou encore dans le cadre de projet d'aménagement (ex : le travail entrepris sur la ZA de la Pomme par la CC Lauragais Revel Sorèzois). Le PETR du Pays Lauragais prolonge ainsi l'accompagnement de ses CC membres dans cette thématique en apportant conseils et expertise sur différentes étapes du projet.
- ✓ Aux employeurs : Attractivité, fidélisation des collaborateurs, image, la mobilité représente un enjeu non négligeable pour les employeurs. Une restitution a été réalisée à Castelnaudary pour les employeurs de la partie audoise du territoire. En mettant en valeur les enjeux relatifs à la mobilité, cette restitution a été le point de départ d'une collaboration avec des employeurs de la ZA Appert de Castelnaudary, autour de la mutualisation d'outils facilitant l'alternativité (navette partagée depuis la gare, covoiturage). Des restitutions du même type seront programmées en 2023 pour les employeurs du lauragais haut-garonnais et tarnais.



De par leur nombre et leur régularité, le changement d'habitudes modales pour **les déplacements domicile-travail** représente un **enjeu d'importance** pour le PCAET.

## Energies renouvelables

Le rapport d'activité 2021 faisait état du besoin ressenti par le territoire et en particulier par les CC et leurs communes d'avoir à disposition des éléments de cadrage du développement des Energies Renouvelables sur le Lauragais.

Pour faire suite à la présentation par la CCPLM de son retour d'expérience sur l'élaboration d'une charte dédiée et à l'engouement des 3 autres EPCI pour ce type de document, une première phase **de montée en compétence** a été organisée par le PETR en 2022, de manière à poser les premières pierres d'un travail territorial concerté.

**2 Apéros de la Transition et 3 sessions de formation** ont ainsi été organisés par le PETR et délivrés par l'association ECLR.



- Les Apéros, organisés fin juin - début juillet, ont réuni 36 participants et ont permis de mobiliser autour de la thématique et d'apporter les premiers repères sur ce sujet complexe, tant techniquement que juridiquement ou financièrement.



- Les formations ont ensuite permis d'approfondir le sujet autour de trois axes :
  - 1- Le photovoltaïque : quels enjeux pour une collectivité ? (Parcs aux sols, toitures et thermique)
  - 2- Eolien, méthanisation et bois énergie : quels enjeux pour une collectivité sur ces filières
  - 3- Agir en tant que collectivité pour des projets d'énergie renouvelable : de l'encadrement à la maîtrise complète des projets, un large éventail possible.



37 participants



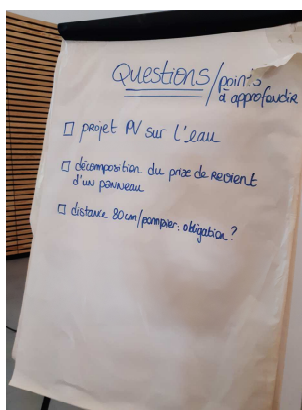
31 participants



33 participants

48

Élus et techniciens ont bénéficié de ce premier cycle de montée en compétence grâce aux formations & apéros de la transition



Cette première phase de montée en compétence permet, pour 2023, d'aborder la construction de trajectoires énergie dans le cadre de la révision à venir du SCOT.



## Une économie responsable : Eco-Défis

Eco-Défis est un dispositif des Chambres des métiers et de l'artisanat de l'Aude, de la Haute-Garonne et du Tarn d'accompagnement des artisans et commerçants dans une démarche de développement durable grâce à la réalisation de défis dans l'entreprise sur différents thèmes : eau, énergies, déchets, développement local. Les lauréats bénéficient d'une communication particulière, relayée par le biais des divers réseaux du Pays et des CMA. Le label "Eco Défis" est délivré lors d'une cérémonie en présence des élus et des entreprises déjà labélisées.



Remise des prix Eco-Défis le 28 novembre 2022 à Labastide d'Anjou, où de nombreux élus sont venus soutenir les entreprises de leurs territoires

Le PETR, appuyé par le [GAL](#), est partenaire technique et financier de ce dispositif.

En 2022, 19 nouvelles entreprises ont été labélisées et 9 artisans ont consolidé leurs engagements dans l'opération portant le nombre total d'entreprises labélisées ECO – DEFIS en Pays Lauragais à 42.



Les entreprises labélisées 2022 du Pays Lauragais

## Le Conseil en Energie Partagé (CEP)

D'après les enquêtes de l'ADEME, les collectivités locales ont consommé 39,65 TWh pour une dépense de 3,86 Mds € en 2017. L'énergie des collectivités coûte **57€ par habitant** soit environ 4% de leur budget. Et 75% des consommations sont relatives aux bâtiments.

Pour maîtriser ces dépenses et tenir les engagements environnementaux qu'elles se sont fixés, les collectivités les plus importantes arrivent à internaliser des compétences d'économies de flux qui suivent les consommations de leur parc et proposent des modalités de gestion de l'énergie. Les plus petites communes n'ont pas un parc suffisant pour justifier d'un poste dédié à la question. Elles peuvent alors mutualiser à plusieurs un poste de **Conseiller en énergie partagé**. C'est bien le conseiller qui est partagé entre plusieurs collectivités qui va pouvoir assister pour maîtriser leurs consommations d'énergies.



Communes accompagnées par le CEP

Dans le cadre du PCAET, et en collaboration avec les 3 syndicats d'énergie, SDEHG, SDET, SYADEN, le service CEP porté par le PETR est proposé aux Communes Haut-Garonnaises et Tarnaises, depuis 2018 (pour l'Aude c'est le SYADEN qui porte le programme CEP).

C'est un total de **13 communes** qui ont souhaité profiter de cette opportunité d'accompagnement, avec **4 renouvellements** (programme 2018-2021) et **9 nouvelles adhésions**, sur le programme 2021-2023. Ces communes financent le service, avec le soutien de l'ADEME et du LEADER.



104 bâtiments, dont  
11 entités concernées  
par le décret tertiaire.



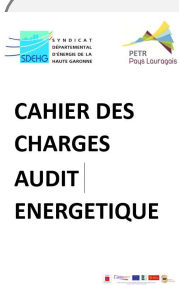
260 PDL recensés  
(points de livraison,  
compteurs)

Durant le deuxième semestre 2021 et l'année 2022, le service s'est concentré à mettre l'accent sur l'accompagnement et notamment à :

- ✓ **Réaliser le bilan** énergétique du patrimoine des Communes adhérentes.
- ✓ Améliorer et réduire en temps, les campagnes de récolte des données nécessaires, aux **analyses et suivi des consommations**. Recensement et amendement d'un logiciel de suivi des consommations électriques, en partenariat avec le SDEHG, porteur de la mise en place de ce logiciel.
- ✓ Créer des outils flexibles, réactifs et adaptables, afin d'être en mesure de **répondre au plus près des besoins** et projets spécifiques de chaque commune (créés pour une, réutilisables par toutes – 17 outils créés).
- ✓ Accompagner aux changements Règlementaires, Techniques et financiers



7 Carnets d'infos  
4 infolettres  
*Exemple de thèmes abordés : Décret tertiaire, Confort d'été voiles d'ombrages, CEE, Installation photovoltaïque en toiture, ....*



Construction avec le SDEHG d'un cahier des charges spécifique, pour les bâtiments concernés par le Décret tertiaire  
*Proposition de Scénarios trajectoire à l'horizon 2030, 2050*



Construction de notes répondant aux besoins spécifiques de la Commune  
*Exemple : Panel des subventions pressenties, Consolidation du plan de financement...*

- ✓ Accompagner le montage des **plans de financements et de subventions**, Initier ou entretenir les **partenariats**
- ✓ Continuer à **mobiliser** les communes, pour des actions et événements du territoire (ex : actions du Plan Climat du PETR).

À venir : Le PETR travaille actuellement à la consolidation des missions d'accompagnement vers la rénovation énergétique des bâtiments publics, afin de faciliter encore plus le « Franchir le pas » dans le but d'atteindre les objectifs du PCAET. Une évolution et un renforcement de la mission de maîtrise de l'énergie portée par le PETR est en cours de déploiement, toujours en complémentarité avec les syndicats d'énergie du territoire.



# COMPETENCES ET ACTIONS

## Missions de développement

### La commission tourisme



Co présidée par Martine MARECHAL & Estelle VILESPY

Mise en place en 2011 à partir du réseau des Offices de Tourisme, accompagnée par le GAL, la commission tourisme permet de coconstruire les actions en collaboration avec les partenaires qualifiés sur le territoire. Depuis 2021, le PETR du Pays Lauragais a engagé une réflexion sur l'évolution de la stratégie touristique en lien avec l'élaboration de son projet de territoire et le nouveau programme LEADER. Suite à la concertation des Offices de Tourisme en 2021 puis en 2022, 4 thématiques partagées à l'échelle du Pays Lauragais ont été identifiées.

*Sur l'année 2022 la commission tourisme s'est réunie à deux reprises, le 21 mars et le 24 novembre.*

#### Les groupes de travail :

Un groupe de travail composé d'élus de la commission culture et de la commission tourisme ainsi que des offices de tourisme a été réuni afin de travailler sur la thématique de la « **Valorisation du patrimoine** » le 18 février 2022.

Un autre s'est réuni afin d'engager un travail de réflexion sur « **le développement d'un tourisme de loisir de pleine nature éco-responsable** » le 22 mars 2022.

Il est prévu de réunir les deux autres groupes de travail et poursuivre le travail engagé sur l'année 2023.



### Etude-action sur les Moulins

Un besoin de valorisation du patrimoine auprès des habitants a été identifié dans les projets de territoire des 4 CC. La thématique des Moulins est ressortie comme structurante à l'échelle du Pays Lauragais. La commission tourisme a choisi de mener une étude portant sur 11 moulins du territoire afin de mettre en place des mesures opérationnelles et actions concrètes de valorisation du patrimoine.

Le bureau d'étude "Le Passe Muraille" a été mandaté pour mener à bien ces travaux. L'étude comprendra :

Phase n°1 : Un diagnostic et une étude de marché

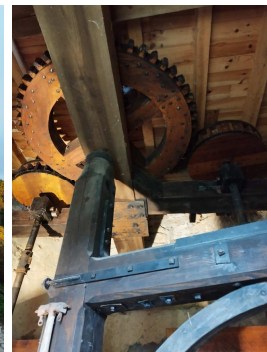
Phase n°2 : La définition d'un positionnement et d'une stratégie

Phase n°3 : la réalisation d'un plan d'actions

Les visites terrains ont été réalisées sur le mois de novembre 2022 et la restitution de la phase n°1 est programmée pour le 01 février 2023. L'étude se poursuivra sur le premier trimestre 2023.



Réunion de lancement de l'étude le 23 novembre 2022



Visites terrains le 30 novembre 2022



## Les actions menées en 2022

### ■ Réédition des cartes touristiques du Pays Lauragais

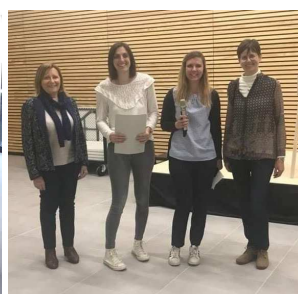
Réédition des cartes touristiques du PETR mises à jour. Le recto de la carte présente un zoom sur la CC avec des idées d'activités. Le verso présente l'ensemble de l'offre du Pays Lauragais.

25 000 exemplaires pour l'Office de tourisme Aux Sources du canal du Midi  
5 000 exemplaires pour l'Office de tourisme Au cœur des collines cathares  
8 000 exemplaires pour l'Office de tourisme Castelnaudary Tourisme  
5 000 exemplaires pour l'Office de tourisme Lauragais Tourisme



### ■ Bourse d'échanges du Pays Lauragais

La bourse d'échanges de documentation touristique du Pays Lauragais a eu lieu le 19 avril 2022 à l'espace associatif et culturel de Labastide d'Anjou. Elle a été coorganisée avec l'Office de Tourisme Castelnaudary Tourisme. Au total 50 prestataires étaient présents. La documentation touristique du PETR a été diffusée à cette occasion.



*Bourse d'échanges du Pays Lauragais le 19 avril 2022*

### ■ L'Eductour du Pays Lauragais

L'Eductour touristique du Pays Lauragais a eu lieu le 13 octobre 2022 à Villefranche-de-Lauragais et Port Lauragais. Celui-ci a été coorganisé avec l'Office de Tourisme Lauragais Tourisme et Haute-Garonne Tourisme. 35 prestataires ont pu découvrir Villefranche-de-Lauragais grâce à une visite guidée de l'Office de Tourisme et le nouvel Espace Exposition de Haute-Garonne Tourisme et sa boutique de produits régionaux à Port Lauragais.



*Repas lors de l'éductour du Pays Lauragais le 13 octobre 2022*



*Découverte du nouvel espace exposition à Port Lauragais – Eductour 2022*



*Visite de Villefranche-de-Lauragais – Eductour 2022*



## Le réseau « Bistrot de Pays »

Depuis 2019, le PETR du Pays Lauragais développe le réseau « Bistrot de Pays » en Lauragais en partenariat avec la Fédération Nationale des bistrots de Pays.

En 2020, avait eu lieu l'inauguration des trois premiers bistrots :

- Mont relais Gaillard, à Montgaillard Lauragais
- Le Cyrano, à Durfort (a quitté le réseau fin 2020)
- Le Relais de Riquet au Ségala à Labastide d'Anjou.

En plus des inaugurations, des actions de communication ainsi que le développement de l'offre « Rando bistrot » et d'un vin « Bistrot de Pays » ont pu être mise en place.



## En 2022: inaugurations, rando bistrot et communication

✓ 2 nouveaux bistrots ont été inaugurés :

- La Source à Cagnac le 17 mai 2022 (a quitté le réseau fin 2022) et
- La Source aux Cammazes le 24 mai 2022

✓ 1 rando bistrot a eu lieu au bistrot de Pays Montrelais Gaillard à Mongaillard-Lauragais.

✓ La photothèque des deux nouveaux bistrots a été réalisée.

✓ Le partenariat du « Vin Bistrot de Pays » a été renouvelé.

✓ En matière de communication, 2 encarts ont été publiés en bandeau de Une de la Voix du Midi ainsi que sur le Web. Les flyers Bistrots de Pays ont été mis à jour et réédités en 10 000 exemplaires.

*A noter que 3 autres randos bistrot étaient programmées, elles n'ont pu avoir lieu pour cause de canicule ou manque de participants*



Rando Bistrot – 25 juin 2022



Inauguration du bistrot de Pays de Cagnac



Inauguration du bistrot de Pays des Cammazes



## Etude des dossiers appelant des fonds LEADER

- Arfons : aménagement d'un sentier de bornes ancestrales
- CCPLM : Création de bornes touristiques interactives
- Château de Portos : rénovation et aménagement en hébergement touristique
- Tourisme 2022
- Water jump - Lac de La Thésauque
- Accrobranche – Lac de La Ganguise
- Aménagement du Lac de Saint Ferréol
- Domaine de Péries : création d'un gîte dans un ancien pigeonnier



Inauguration du sentier de randonnée TDL le 14 mai 2022 - Dossier 2021



Inauguration du gîte au Moulin du Vivier le 07 avril 2022 – Dossier 2021

## Actions de coopérations

### Préparation du canalathlon 2023

Concrétisation du partenariat avec l'Office de Tourisme de la Montagne Noire et le GAL Carcassonnais pour l'édition 2023 du Canalathlon. Identification du parcours et montage des dossiers de financements.



## Participation aux démarches partenariales et évènements dédiés au tourisme

- Présentation des missions du PETR lors du Comité technique du canal du Midi le 13 mai 2022 à Montferrand
- Participation au comité d'itinéraire du GR 78 Chemin du Piemont Pyrénéen le 08 juin 2022
- Participation à l'atelier tourisme durable dans le cadre de la finalisation du schéma de développement touristique de la CC Terres du Lauragais le 30 juin 2022
- Présence du PETR à l'inauguration de l'espace exposition à Port Lauragais le 11 juillet 2022
- Présence aux assises du tourisme de l'Aude à Narbonne aux côtés de l'OTI Castelnaudary Tourisme le 15 novembre 2022



Assises du tourisme de l'Aude – 15 novembre 2022



Comité technique du canal du Midi – 13 mai 2022



# COMPETENCES ET ACTIONS

## Missions de développement

### La commission culture



Co présidée par Jean-Clément CASSAN & Serge SERRANO

2022 a été l'année d'un retour à la normale après deux ans de difficultés liées à la pandémie de Covid. Certains projets engagés ont pu enfin être terminés et une nouvelle dynamique s'est engagée avec la préparation de la candidature LEADER et la réflexion préparatoire au renouvellement du Projet de Territoire. Les trois axes de développement sont restés les mêmes pour cette mission :

- 1 Promouvoir et développer l'offre culturelle
- 2 Structurer la création, la diffusion et le développement des pratiques amateurs
- 3 Co-construire la valorisation du patrimoine

À ces trois axes font écho autant de groupes de travail et de concertation composés d'acteurs culturels publics et privés du territoire. Réunis en fonction de l'état d'avancement des projets, ces groupes permettent de mettre en réseau et structurer la « filière », ils sont un lieu d'échange de conseils et de bonnes pratiques et apportent une expertise ponctuelle sur les projets. Certains membres des groupes sont par ailleurs membres du Conseil de Développement.

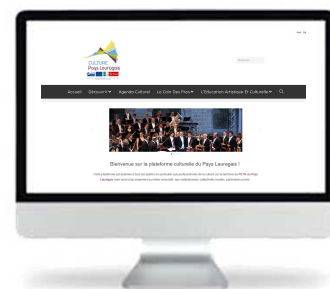
La mission Développement culturel est pilotée par la Commission culture et accompagnée par le GAL et son programme LEADER. En 2022, la Commission culture s'est réunie 4 fois.

### Axe 1 : communication culturelle

#### La plateforme culturelle

Le site [www.lauragais-culture.fr](http://www.lauragais-culture.fr) continue d'être abondé en contenu, contacts et événements culturels. Ce site reste la « porte d'entrée numérique » pour la culture en Pays Lauragais.

Il compte aujourd'hui quatre-vingts utilisateurs et recense une cinquantaine d'acteurs culturels.



#### La newsletter culturelle

2022 a été l'année du lancement d'une lettre d'information qui recense mensuellement l'offre culturelle du territoire. Commandée par la Commission culture, cette lettre est entièrement réalisée en interne à partir des données mises en ligne par les acteurs culturels identifiés sur la plateforme lauragais-culture.fr. Elle permet, une fois de plus, de se rendre compte de la richesse de l'offre sur notre territoire



La newsletter compte aujourd'hui (janvier 2023) 76 abonnés et est diffusée aux 167 communes du territoire.

Vous pouvez facilement vous abonner à cette newsletter en vous rendant sur la plateforme culturelle ou en scannant le QRCode.

## Podcasts & vidéos

Faisant suite à une idée proposée en groupe de travail et de concertation, l'équipe technique a travaillé avec le prestataire KOVisuel pour créer des supports de communication numériques permettant de valoriser l'offre culturelle du Lauragais. Quatre podcasts ont ainsi été créés en 2022 autour d'événements culturels, tandis que quatre vidéos seront produites en 2023 pour valoriser des artistes du territoire. Liste des événements couverts par ces supports sonores (podcasts) par CC :

- CC Castelnaudary Lauragais Audois : Festival Cinéma d'automne de Castelnaudary
- CC Lauragais Revel Sorézois : Festival Déodat de Séverac (autour de Saint-Félix-Lauragais)
- CC Piège Lauragais Malepère : Festival de magie porté par l'Oreille du Hibou (Montréal)
- CC Terres du Lauragais : Festival des Ruelles d'Auriac (Auriac-sur-Vendinelle)

Ces contenus seront progressivement mis en ligne sur le site web [lauragais-culture.fr](http://lauragais-culture.fr) et sur les réseaux sociaux à partir du début de l'année 2023.



Réalisation du podcast culturel au Festival les Ruelles d'Auriac

## Axe 2 : soutien à la création, la diffusion et au développement des pratiques amateurs

### Les Parcours de rayonnement culturel



Dans le cadre de la Convention pour la Généralisation de l'Education Artistique et Culturelle<sup>[1]</sup>, le PETR du Pays Lauragais propose des parcours de sensibilisation et médiation artistique gratuits à destination des habitants du territoire, en particulier des jeunes : les « Parcours de Rayonnement Culturel ».

Proposé sous la forme d'Appel A Projet, en concertation avec les lieux de diffusion du territoire, ce dispositif vise à construire avec des équipes artistiques des parcours d'Education Artistique et Culturelle (EAC) à partir de leur univers créatif. Cela se traduit par un programme d'interventions dédié aux 3-18 ans sur et hors du temps scolaire et décliné dans chacun des 4 CC membres du PETR : des temps de rencontre avec des œuvres et des lieux, des temps de pratiques artistiques encadrés par des professionnels, et plus globalement l'acquisition de connaissances en lien avec la discipline proposée.

Pour ce projet, outre l'Union Européenne (LEADER), le PETR est soutenu par l'Etat à travers une aide financière de la Drac Occitanie. Pour l'année 2022, le PETR a proposé ce programme en partenariat avec deux équipes artistiques qui sont intervenues au minimum 15 heures dans chaque EPCI :

- VIVA Production, autour de la plasticienne et scénographe Caroline Delannoy
- Music'Al Sol, autour de l'autrice-compositrice-interprète Dallèle

<sup>[1]</sup> La Convention pour la Généralisation de l'Education Artistique et Culturelle (CGEAC) est un document cadre signé par le PETR, ses CC membres et l'Etat (principalement les min. de l'Education Nationale et de la Culture). Il vise à repérer, promouvoir et financer des projets d'EAC sur le territoire pour diversifier au maximum les publics, en particulier les jeunes, afin que 100 % des 3-18 ans bénéficient d'une action d'EAC d'ici 2023.





*Projet Rouge Viva installation dans la chapelle de Besplas à Villasavary*



*Projet créer une chanson Musicalsol avec l'école John de revel*

Mais l'année 2022 a aussi été l'occasion d'achever (enfin !) le projet « Rosa lune » lancé en 2021 et retardé à cause du Covid. Un spectacle de restitution a en effet été donné à la Cité de Sorèze, avec la participation des enfants ayant bénéficié de l'intervention des artistes et avec le chœur Les Eléments.



*Projet Rosa Lune - Les Elements*

## **Convention pour la Généralisation de l'Education Artistique et Culturelle**

Le PETR, avec sa mission Développement culturel, a été identifié comme territoire pilote pour l'animation et le suivi de cette convention cadre.

Cela se traduit concrètement par le lancement, le suivi et l'évaluation d'un Appel A Projet spécifique destiné à tout porteur de projet d'Education Artistique et Culturelle (EAC). Le chargé de mission aide les porteurs de projets à mener à bien leurs demandes de subvention, il évalue la pertinence des projets au regard des critères de l'EAC et présente ces derniers au sein d'organes directeurs réunissant les Collectivités et Directions de l'Etat susceptibles de financer. Ce travail permet à tous d'avoir une meilleure connaissance de l'existant et de tendre collectivement vers les mêmes objectifs de généralisation de l'EAC. En 2022, un Comité Technique et un Comité de Pilotage ont ainsi été organisés pour permettre à 10 projets d'avoir lieu.



*CGEAC 2022 Cie Médiane au Théâtre des 3 ponts à Castelnaudary*



## Une réflexion lancée sur l'emploi partagé

Après diagnostic, quatre associations culturelles du territoire se sont vues proposer un accompagnement individuel et collectif devant conduire certaines à mutualiser un emploi (par exemple administratif). Ce travail est proposé en collaboration avec les DLA (Dispositif Local d'Accompagnement) de l'Aude et de la Haute-Garonne et devrait aboutir début 2023.

Les associations engagées dans la réflexion :

- Compagnie Médiane (théâtre, Castelnaudary)
- Association l'Astrolab (porteuse du festival ATOM à Payra-sur-l'Hers)
- Compagnie Aléas (cirque, Cenne-Monestiés)
- Association Déodat de Séverac (porteuse du festival du même nom, Saint-Félix-Lauragais)

## Axe 3 : Patrimoine

Pour rappel, 2021 avait vu la mise en place d'un groupe d'élus Culture et Tourisme pour étudier et débattre sur la question de l'obtention du label Pays d'Art et d'Histoire (PAH).

Suite à un diagnostic rendu en fin d'année 2021, un eductour à distance a été réalisé en début d'année 2022. Les élus et techniciens du PETR et de ses 4 CC membres ont ainsi pu échanger avec leurs homologues du PAH Haut-Languedoc et Vignobles (Saint-Chinian, 34).

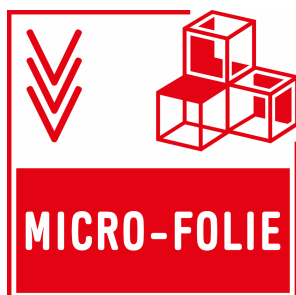
Ces réflexions vont nourrir la nouvelle stratégie culture-tourisme dans le cadre du Projet de Territoire à venir en début d'année 2023.

Etude Moulin (cf partie tourisme) Travail coopératif / collaboratif entre les élus de la commission tourisme et de la commission tourisme.

## D'autres projets

Outre ces 3 grands axes stratégiques de travail pour le territoire, la mission de développement culturel, en lien avec le GAL, a assuré un important travail d'animation territoriale, de mise en réseau des acteurs, et d'appui à l'émergence de projets.

A travers cette mission, le PETR propose, conseille, construit et suit des projets de développement culturel pour le compte et en partenariat avec les EPCI, ses partenaires privilégiés, quel que soit leur degré de prise de compétence. Il est aussi amené à proposer son expertise auprès des communes ou des établissements culturels (qu'ils soient publics ou privés) lorsqu'ils sont porteurs de projet structurants à son échelle.



Enfin, et dans le cadre des réflexions en cours pour préparer la nouvelle stratégie de développement (LEADER) et le Projet de Territoire, la mission apporte son expertise sur plusieurs sujets. En 2022, elle a notamment porté son attention sur la proposition de création d'une Micro-folie<sup>[1]</sup> mobile et mutualisée à l'échelle du PETR. Un eductour a d'ailleurs eu lieu avec les Co-Présidents en visite à la Micro-folie de Narbonne (juin 2022).

<sup>[1]</sup> Dispositif national, coordonné par La Villette, au croisement des stratégies de développement culturel du Ministère de la Culture et de géographies prioritaires du Ministère de la Cohésion des Territoires. Une micro-folie est un outil culturel d'un nouveau genre, sorte de musée numérique et ludique de proximité, qui s'adapte au lieu où elle s'installe. Une micro-folie propose des contenus culturels ludiques et technologiques pouvant s'installer dans tous les lieux existants et ne nécessitant aucune infrastructure particulière : un espace de 100 m<sup>2</sup> minimum, équipé de prises de courant et d'un accès internet.

# COMPETENCES ET ACTIONS

## Contractualisation - Projet de territoire



Co présidée par Sophie ADROIT & Nathalie NACCACHE

Un comité de Pilotage s'est tenu le 23 mai 2022, sous format de dialogue territorial entre la Région et le territoire, dans la perspective du nouveau Contrat Territorial Occitanie. La contractualisation s'inscrit dans le cadre du projet de territoire, dans un souci de renforcer la coordination avec l'ensemble des partenaires interdépartementaux pour assurer une vision globale des dossiers et une cohérence territoriale.

Le PETR porte les contractualisations suivantes avec ses partenaires :

### La Région

Un **Contrat Territorial Occitanie** 2018-2021 se prolonge par une nouvelle programmation **2022-2028** sur le même périmètre. L'année 2022 a permis de nombreux échanges techniques et politiques entre les différents partenaires pour l'élaboration de ce nouveau contrat qui comprendra toujours 2 sous dispositifs : **Bourg centre (en étroite articulation avec le dispositif Petites villes de demain)** et **dotation expérimentation innovation**.

EN 2022

La conférence des maires du 1er décembre 2022 à Labastide d'Anjou a d'ailleurs été l'occasion de présenter les nouveaux dispositifs financiers de la Région, en présence de Mme Florence Brutus, Vice-Présidente de la Région en charge de l'aménagement, Mesdames Sophie Adroit et Claudie Faucon Méjean, Conseillères régionales.



Conférence des maires du 01 décembre 2022

### L'Etat

#### Le Contrat de Relance et de Transition Ecologique

Le Pays Lauragais compte 2 CRTE, dont un porté par le PETR (sur le périmètre interdépartemental des CCTDL et CCLRS) signé en décembre 2021.

- Des échanges directs avec les préfectures ont été menés en 2022.
- Le PETR est partenaire de **Cœur de Ville et petites villes de demain**, deux dispositifs nationaux.
  - PETITES VILLES DE DEMAIN : 4 communes du Pays Lauragais ont été lauréates de ce dispositif en fin d'année 2020 (Bram / Castelnaudary / Caraman / Villefranche-de-Lauragais) en partenariat avec leurs intercommunalités.
  - CŒUR DE VILLE : Revel (depuis septembre 2018).

#### Convention pour la Généralisation de l'Education Artistique et Culturelle (DRAC) 2020-2022

Dans le cadre de la CGEAC, le PETR a animé 1 CoTech et 1 CoPil en 2022 permettant l'étude de 15 dossiers. La signature d'un avenant est prévue sur l'année 2023.

### L'Europe

#### Programme LEADER 2014-2022 et candidature au programme 2023-2027

Cf partie GAL

#### ATI FEDER - FSE 2021-2027

La Région Occitanie, autorité de gestion des fonds européens, a lancé un appel à Manifestation d'Intérêts au titre des Approches Territoriales Intégrées (ATI) dans le cadre de la Priorité 5 du Programme Régional Occitanie FEDER-FSE+ 2021-2027. Seuls les territoires porteurs d'un Contrat Territorial Occitanie pouvaient candidater à cet AMI. Sans rattachement à une ATI, les projets ne pourront obtenir de financement FEDER.

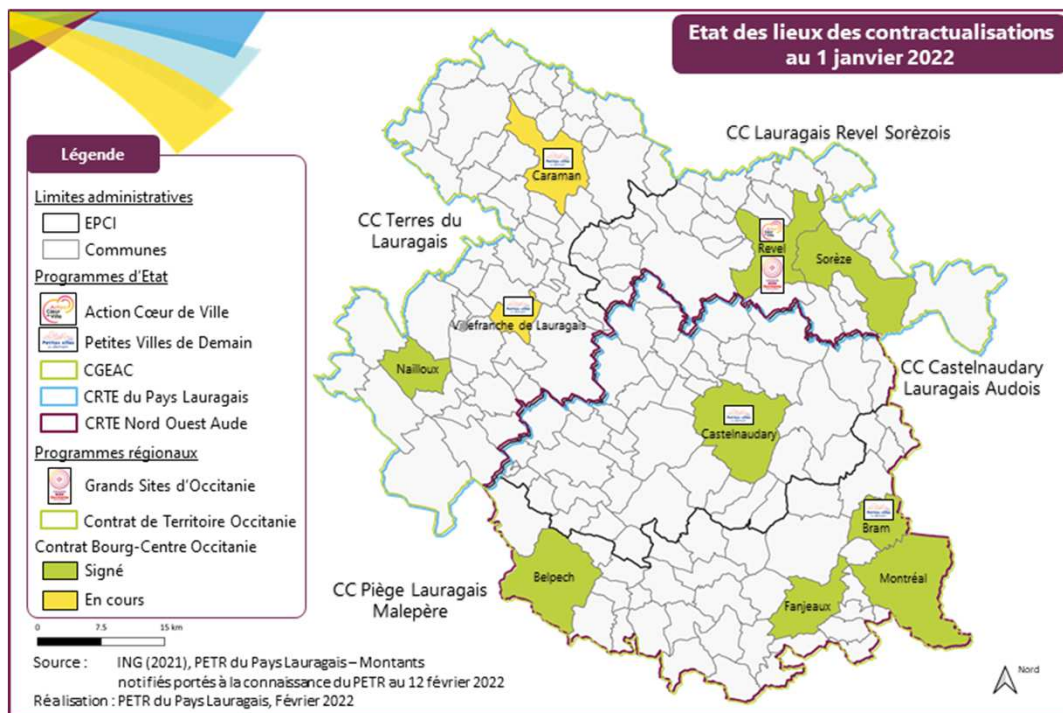
Le PETR a donc déposé la candidature du territoire en temps et en heures et a été retenu.

## AVANTAGES DE LA CONTRACTUALISATION A L'ECHELLE DU PETR

La contractualisation à cette échelle permet :

- une cohérence globale des actions et missions du PETR sur l'ensemble du territoire (planification, développement territorial et outils financiers réunis au sein d'une même structure),
- une vision globale des projets publics et privés s'inscrivant dans la stratégie du PETR/GAL (Elaboration d'une maquette annuelle des projets rentrant dans la stratégie du territoire sur la base des priorités des EPCI),
- un effet levier sur les financements à 2 niveaux :
  - **LEADER** : une enveloppe attribuée au territoire et gérée par le [GAL des Terroirs du Lauragais](#)
  - **Région et Etat et FEDER** : des enveloppes gérées par les partenaires, échanges techniques favorisant le financement des projets identifiés par le PETR.

Le Pays assure l'animation des Comités Techniques, Comités de pilotage communs aux 3 Départements, élabore une maquette commune (2 contrats) sur la base des projets priorités par les CC, mène des échanges préalables avec les différents co-financiers pour optimiser les financements...



Demande croissante et sollicitations de plus en plus importantes des Communes envers le PETR, repéré comme source d'ingénierie financière et de projets.

A noter : Les porteurs de projets (publics ou privés) doivent déposer leurs dossiers directement auprès des financeurs concernés. L'ingénierie de projet du PETR, reste limitée pour les dossiers non éligibles au LEADER et s'inscrit en complémentarité avec les autres ingénieries existantes, notamment celles déployées par les Départements.

## Le projet de territoire : base des contractualisations

Les élus du PETR ont souhaité laisser le temps à chaque communauté de communes de travailler sur leur propre projet de territoire avant d'engager l'actualisation du projet à l'échelle du PETR pour une meilleure subsidiarité des missions. L'actualisation du projet est toujours en cours, s'alimentant des réflexions des commissions de travail thématiques du PETR et devrait s'achever en 2023.

Les axes stratégiques sont en revanche déjà bien définis et servent de base aux différentes contractualisations portées par le PETR :

- Axe 1 : Conforter l'autonomie économique et la complémentarité des territoires
- Axe 2 : Accompagner le territoire vers la transition énergétique et écologique
- Axe 3 : Améliorer le cadre de vie, facteur d'attractivité du territoire
- Axe transversal : Accompagner le territoire et les CC, optimiser le portage des actions collectives

*La transition énergétique est à la fois une orientation à part entière et une orientation transversale.*



# COMPETENCES ET ACTIONS

## GAL des Terroirs du Lauragais



Présidé par Philippe GREFFIER

### Rappel du contexte de la programmation LEADER portée par le GAL des Terroirs du Lauragais

#### La stratégie 2014-2022 : « Bien vivre et bien accueillir en Lauragais »

autour des axes prioritaires suivants :

- Développement d'un tourisme de pleine nature éco responsable et promotion touristique du Lauragais
- Structuration et développement de l'offre culturelle : vers un projet culturel de territoire et un PAH
- Soutien à l'économie locale, à l'expérimentation et à l'innovation
- Maintenir et développer les services à la population
- Coopérations entre territoires

#### Les missions d'accompagnement de l'équipe du GAL

- ✓ Mettre en œuvre et animer la stratégie de développement local du territoire
- ✓ Apporter un appui aux porteurs de projets et à l'émergence de démarches collectives
- ✓ Elaborer les plans de financement (Ingénierie financière)
- ✓ Assurer le suivi administratif des dossiers jusqu'à leur paiement



#### Une période transitoire, pour faire le lien avec la prochaine programmation

- La fin de la programmation 2014-2020 est repoussée au 31 décembre 2022
- Le dernier comité de programmation pour les dossiers de demande d'aide sera mené courant 2023



#### L'enveloppe LEADER, réabondée en 2021 pour la période transitoire 2021/2022

La programmation 2014-2022 est la 2ème programmation sur le Lauragais via le GAL des Terroirs du Lauragais et son enveloppe globale (abondée par une enveloppe de transition en 2021) est de **4 544 864 €** pour le Pays Lauragais.



Projet cofinancé par le Fonds Européen Agricole pour le Développement Rural  
L'Europe investit dans les zones rurales



# L'action du Groupe d'Action Local (GAL) « Des Terroirs du Lauragais » en 2022

## Gouvernance 2022

**3 comités de programmation** : 12 avril, 5 juillet, 25 octobre.

**2 consultations écrites** : 8 septembre et le 13 décembre

## Etat d'avancement de la programmation des dossiers en 2022

### 107 dossiers en portefeuille

- 16 dossiers sollicitant 827 736 € de LEADER ont été votés en 2022 d'où un total de 104 dossiers votés, représentant 97 % de l'enveloppe totale
- 3 dossiers en cours de constitution ou enregistrés à finaliser en 2023

## Etat d'avancement du paiement des dossiers en 2022

### Sur les 104 dossiers votés :

- 71 dossiers ont été envoyés au service instructeur
  - 23 ont été payés en totalité
  - 48 sont en attente de paiement.  
=> 21 d'entre eux ont reçu un acompte de 80% via le Pass avance de la REGION Occitanie



## Evaluation 2014-2022

Une évaluation a été menée en interne au cours de l'année 2022. Elle s'est appuyée sur les éléments financiers et qualitatifs auxquels se sont ajoutées deux enquêtes qualitatives menées auprès des 37 membres du comité de programmation (14 répondants) et de 50 porteurs de projets (24 répondants).

Une présentation des résultats sera proposée lors d'un comité de programmation en 2023.

### Les principaux points clefs de cette évaluation :

#### **Des résultats au-delà de ceux escomptés :**

- 220 porteurs de projets rencontrés et 108 dossiers montés
- Une enveloppe revalorisée par deux fois
- Une ventilation équilibrée sur le territoire entre ses 4 intercommunalités
- Des résultats par fiche action majoritairement plus élevés que dans les prévisions en termes quantitatifs et qualitatifs
- Un bon équilibre entre porteurs privés et publics



#### **Un contexte néanmoins mouvementé :**

- Une programmation à rebondissement : fusion des CC membres sur le territoire, fusion des REGIONS, loi Notre (impact sur les co financements), années COVID...
- Une faible avancée des paiements due à un retard important du service instructeur : le changement de collectivité instructrice (instruction assurée par la DDT en début de programme, puis transférée à la Région) a donné lieu à une "année blanche".
- Des évolutions marquantes dans l'organisation du comité de programmation : sur les 37 membres initiaux, seuls 9 sont restés jusqu'au bout, du fait de nombreux changements au sein des structures membres.
- Une communication active tout au long du programme : des outils déjà en place auxquels se sont ajoutées des créations d'outils en 2021, dont un film et une carte interactive des projets.

# Candidature à la programmation 2023-2027

Pour répondre à l'appel à manifestation d'intérêt produit par la REGION pour la programmation LEADER 2023-2027, le GAL des Terroirs du Lauragais a présenté sa candidature. Elle a été réalisée en interne et déposée le 28 octobre 2022.

## Les principaux axes de la candidature présentés :

**Axe 1 :** Conforter l'autonomie économique et la complémentarité des territoires

*Tourisme / filières agricoles/ produits locaux / agropastoralisme*

**Axe 2 :** Accompagner le territoire vers la transition énergétique et écologique

*Mobilité / énergie renouvelable / économie circulaire / ESS / mutualisation d'emploi dans la culture*

**Axe 3 :** Améliorer le cadre de vie, facteur d'attractivité du territoire

*Projets culturels / rénovation du patrimoine / artisanat local / tiers lieux / services à la population / équipements culturels mutualisés / initiatives émergentes innovantes*

**L'enveloppe sollicitée correspondante** au financement de ces trois axes auxquels s'ajoutent des projets de coopération et le financement de l'ingénierie du GAL (animation et gestion) a été de 3 100 000 €.

**2 206 886 € ont été attribués au lauragais en commission permanente de la Région de février 2023.**

## Les prochaines étapes au 1<sup>er</sup> trimestre 2023 :

Les prochaines étapes au 1<sup>er</sup> trimestre 2023 :



1. Votes des derniers dossiers de demande d'aide de la programmation 2014-2022
2. Affinage de la stratégie au vu des moyens attribués : concertation autour de l'évolution des fiches actions et grilles de sélections associées
3. Signature de la convention actant le programme 2023-2027
4. Mise en place du nouveau comité de programmation, information et formation
5. Accompagnement des porteurs de projets

**NB : Le calendrier de la Région est en cours de précision**



Réunion de concertation pour la candidature LEADER le 05 octobre 2022





Co présidée par François DEMANGEOT (rapporteur du budget) & Florence SIORAT (travaux)

3 réunions de la commission finances-travaux ont eu lieu en 2022 et de nombreuses réunions techniques avec les partenaires.

## Gestion financière de la structure

### Le Budget Primitif

Le Budget Primitif 2022 a été voté le 7 avril 2022 pour un montant en recettes et dépenses s'élevant à 880 764 € en section de fonctionnement et à 1 037 862 € en section d'investissement.

### Le Compte Administratif 2022

Le Compte Administratif 2022, conforme au Compte de Gestion présenté par le comptable public, fait apparaître un résultat global de clôture de l'exercice 2022 de 272 866 €.

### Son Budget Annexe du GAL des Terroirs du Lauragais :

#### Le Budget Primitif 2022

Le Budget Primitif 2022 a été voté le 7 avril 2022 pour un montant en recettes et dépenses s'élevant à 258 578 € en section de fonctionnement et à 5 600 € en section d'investissement.

#### Le Compte Administratif 2022

Le Compte Administratif 2022, conforme au Compte de Gestion présenté par le comptable public, fait apparaître un résultat global de clôture de l'exercice 2022 de - 184 234 € du fait du non perçu des subventions Leader.

La ligne de trésorerie a été renouvelée à hauteur de 400 000€ cette année encore afin de palier au retard de paiement des subventions.

En 2022, l'ingénierie du PETR a bénéficié d'un accompagnement financier important de ses partenaires : le Département de la Haute- Garonne, la Région Occitanie, l'Ademe, la Drac, les fonds européens LEADER.

Le PETR a changé de comptable public : après des années d'accompagnement par la trésorerie de Villefranche-de-Lauragais, il est depuis septembre 2022, rattaché à la trésorerie de Revel.



## Travaux

- ✓ Première réunion de démarrage des travaux le 09.02.21, avec des réunions de chantier tous les mardis en présence de l'architecte, de l'équipe technique et des entrepreneurs ; et occasionnellement des bureaux de contrôle...
- ✓ Réception des travaux : 15 mars 2022
- ✓ Réintégration de l'équipe administrative : le 13 avril 2022
- ✓ Paiement des factures, suivi des prêts
- ✓ Suivi des demandes de financement auprès des partenaires (CD31, CD11, CD 81, Région, Etat)
- ✓ Finalisation de l'installation (réseau internet, abonnement EDF, ...)
- ✓ Inauguration des locaux le 07 juillet 2022



Inauguration des nouveaux locaux du PETR du Pays Lauragais le 07 juillet 2022



AVANT



APRÈS

Avec le soutien financier





# FONCTIONNEMENT INTERNE

## L'équipe administrative

### Une équipe pluridisciplinaire stabilisée

Toujours dans l'optique d'une équipe resserrée et mutualisée, dans une perspective de recherche de montages financiers optimisés auprès des partenaires financiers, de nombreux mouvements ont été opérés au sein du service sur l'année 2022, avec notamment l'arrivée de la nouvelle chargée de mission transition énergétique en janvier, le départ et l'arrivée de la chargée de mission urbanisme et aménagement ou encore le renfort de la gestion interne (GAL et fonctions support).

Le second poste de chargé de mission urbanisme a quant à lui été supprimé en cours d'année, au regard des besoins réels sur la période.

L'interim des postes a été assuré par la direction et réparti au sein de l'équipe. Et sur la Culture, le recrutement d'un agent a permis d'assurer le remplacement du chargé de mission en congé parental.

Le PETR a également bénéficié du service mission temporaire du centre de gestion de la Haute-Garonne permettant d'assurer le remplacement temporaire d'un agent en arrêt maladie, sur les missions de comptabilité et paie.

Enfin, le profil du poste sur la mission Développement territorial laissé vacant n'a pas été ouvert car en attente des orientations issues des nouvelles priorités du projet de territoire et de la stratégie LEADER. Les différentes missions du poste étant réparties entre agents au sein de l'équipe (animation du Codev, notamment), ou abandonnées.

### Une ingénierie mutualisée, dynamique, motivée et efficace



Eductour équipe à l'abbaye de Saint-Papoul du 06 juin 2022



Chargés de mission culture au Forum culturel



Eductour équipe à Cennes Monestiés – projet de tiers lieu le 06 juin 2022



Noël équipe 2022

Equipe  
pluridisciplinaire  
de 11 agents en  
2022

Laurie Eric Julie  
Lise Sylvie  
Florence Delphine  
Pauline Solène  
William Jacqueline



# Les agents du PETR du Pays Lauragais

## Sylvie FORESTIER

Directrice  
06 35 50 37 84



## Delphine BAQUER

Assistante de direction  
06 68 60 70 68



## Eric MORENO

Conseiller en énergie Partagé  
04 68 60 70 72



## Julie GOUËT

Chargée de mission  
transition énergétique  
04 68 60 70 69  
06 70 19 34 08



## Mélanie LUCBERNET



*Remplacée par*

## Pauline ROY

Chargée de mission urbanisme &  
aménagement *(depuis fin 2022)*  
04 68 60 56 57



## Jérémy LE LOUVIER

*(jusqu'en mai 2022)*



## Lise VERGUET

Chargée de mission  
tourisme et communication  
04 68 60 70 71



## William DUPRE

Chargé de mission  
développement culturel  
04 68 60 56 58  
06 08 97 48 44



## Sam BIHAN



*Remplacé sur 2022 par*

## L'équipe du GAL des Terroirs Lauragais

## Laurie MILESI

Coordinatrice du GAL  
06 35 50 91 88



## Florence JUAN GLENAT

Gestionnaire du GAL  
04 68 60 70 70



## Solène REYMOND

Gestionnaire du GAL  
04 68 60 56 56  
*+ Renfort administratif*



## FONCTIONNEMENT INTERNE

## Le fonctionnement quotidien

Le télétravail a été déployé de manière expérimentale sur toute l'année 2022, sur la base du volontariat et dans le cadre d'une charte de bon fonctionnement interne coconstruite par l'équipe en 2021. Le PETR a investi dans un matériel adapté à cette forme de travail (notamment lors du renouvellement du matériel informatique par des ordinateurs portables).

Le télétravail se poursuivra selon le même dispositif sur 2023.

L'année 2022 a également permis, dans le cadre d'un groupe de travail d'élus et techniciens, l'actualisation du RIFSEEP mis en place par délibération depuis 2018 dans la structure, notamment pour permettre l'intégration de l'expérience professionnelle.

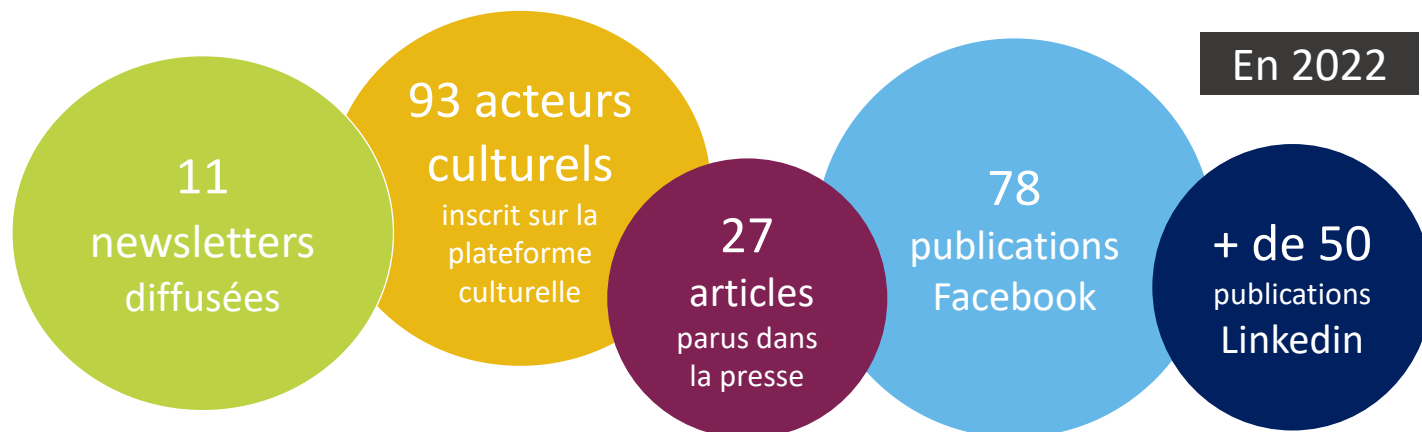
## Gestion administrative, autres fonctions support

- Ressources humaines, avancement de carrière, formation, paie,
  - Participation santé et prévoyance des agents
  - consolidation de la Charte de fonctionnement interne
- Accueil physique et téléphonique,
- Traitement des courriers, abonnements, affaires courantes
- Veille juridique et actualités diverses
- Suivi du RGPD
- Réactualisation du Document Unique



## La communication

- Elaboration en interne de tous les **supports de communication** du PETR ( Guides, flyers et encarts publicitaires affiches etc...)
- Présence régulière sur les **réseaux sociaux** (Facebook, Twitter et LinkedIn)
- **Rédaction de communiqués**, relation avec la presse
- Actualisation et mise à jour du **site internet institutionnel** [www.payslauragais.com](http://www.payslauragais.com) et de l'extranet
- Animation et gestion de la **plateforme culturelle** [www.lauragais-culture.fr](http://www.lauragais-culture.fr) du PETR





## Adresse administrative :

PETR du Pays Lauragais  
3 chemin de l'Obélisque  
11320 Montferrand

☎ 04 68 60 56 54

✉ contact@payslauragais.com

GAL des Terroirs du Lauragais

☎ 04 68 60 56 56 / 06 35 50 91 88

✉ [laurie.milesi@payslauragais.com](mailto:laurie.milesi@payslauragais.com)

## Retrouvez-nous sur



**Pays Lauragais** : [www.payslauragais.com](http://www.payslauragais.com)

**Plateforme culturelle** : [www.lauragais-culture.fr](http://www.lauragais-culture.fr)

**Facebook Pays** : <https://www.facebook.com/PaysLauragais/>

**Facebook Canalathlon** : <https://www.facebook.com/canalathlonLauragais/>

**Twitter** : <https://twitter.com/PaysLauragais>

**Linkedin** : <https://www.linkedin.com/company/petr-du-pays-lauragais/>

**Soundcloud** : <https://on.soundcloud.com/4dmdv>